

Крепости Белгородской черты на Среднем Дону

Виртуальная выставка

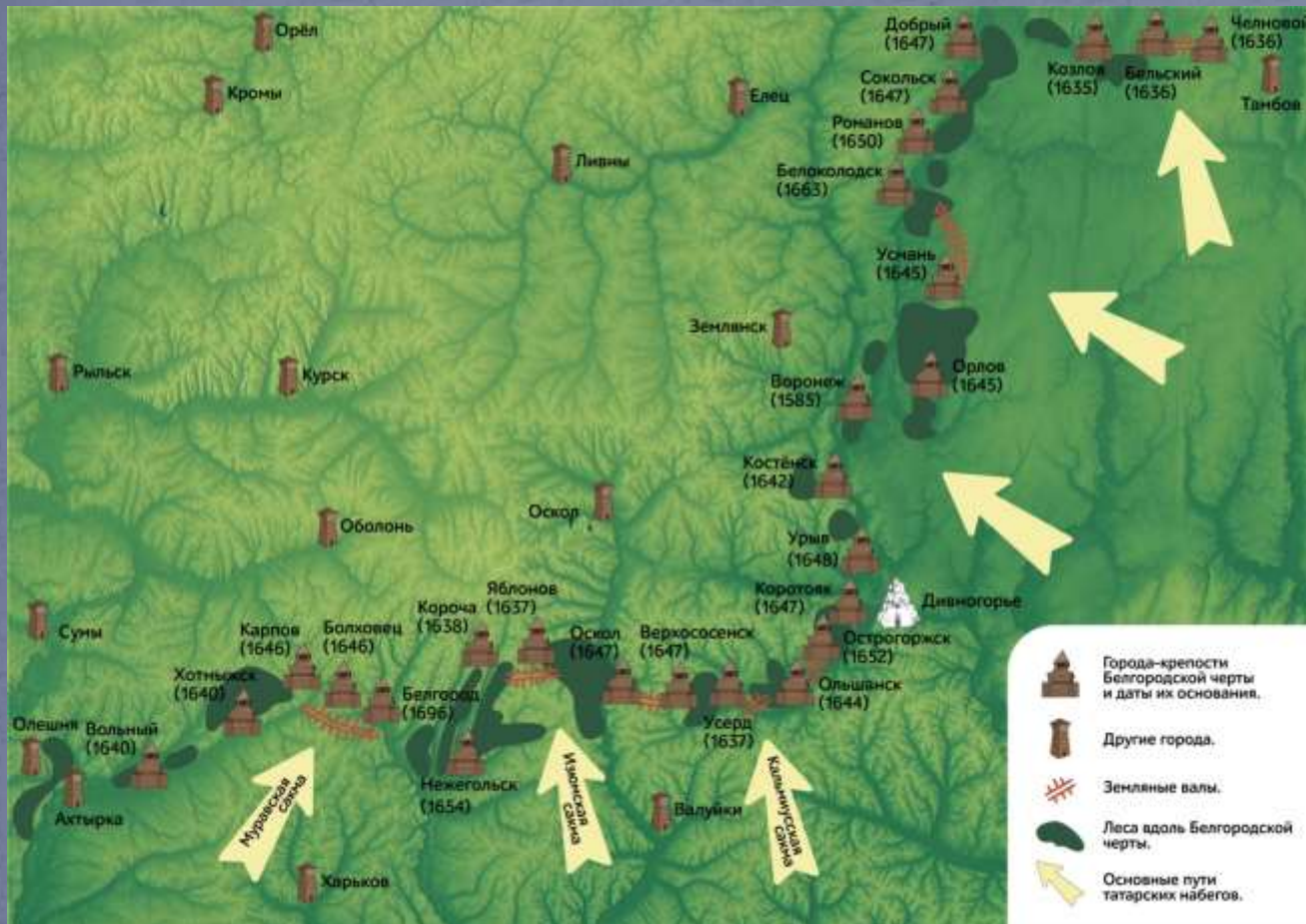


Ситуация на южных границах на период нач. XVII в.

Подонье являлось буферной зоной между Русским государством и Крымским ханством. Средний Дон был местом, где проходила кальмиусская сакма – татарская дорога, по которой кочевники совершали набеги

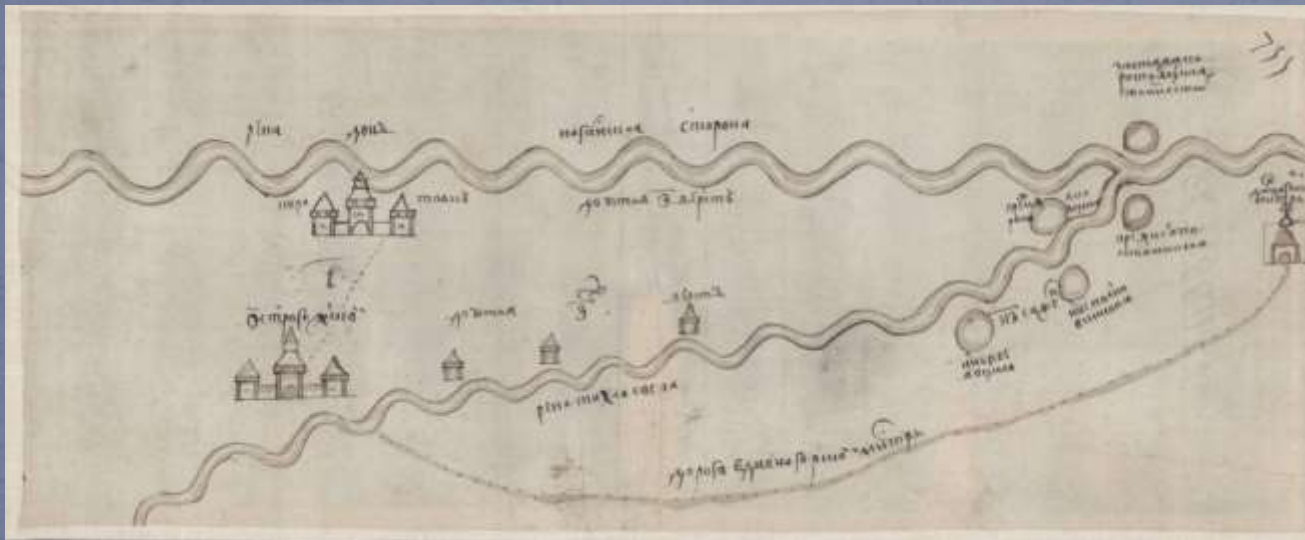
Создание общей системы крепостей

Для безопасности южных границ была создана общая система оборонительных укреплений, получивших общее название в исторической литературе - Белгородская оборонительная черта

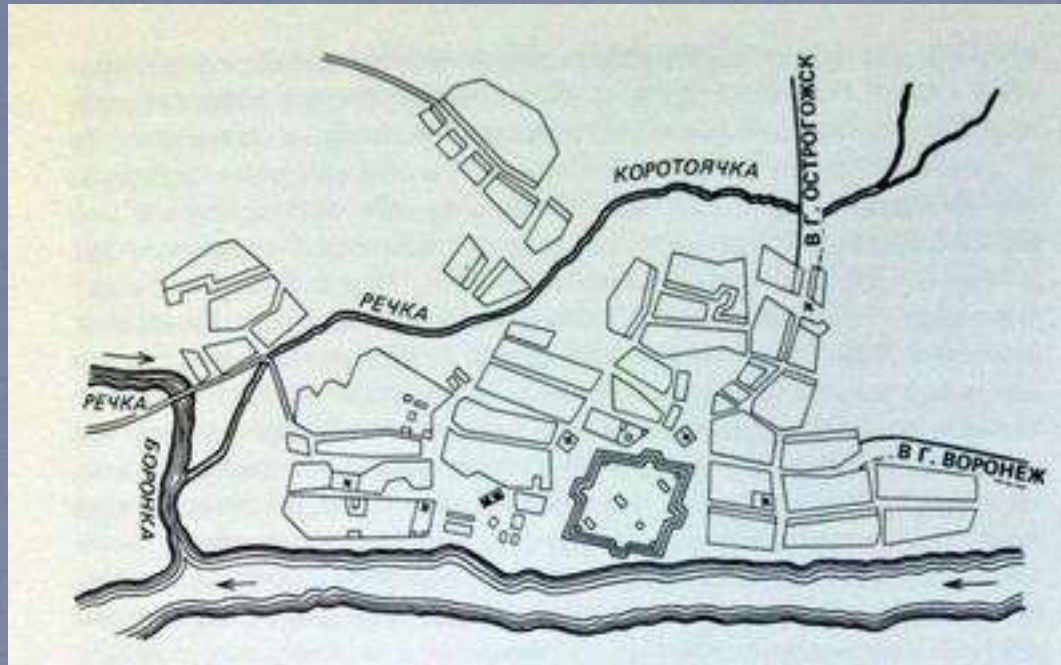


Основание Коротояка

Впервые Коротояк упоминается в 1642 г., когда часть черкас – малороссийских переселенцев – направившихся в крепость Костёнск, осела на территории будущего Коротояка. Однако частые набеги татар побуждали к постройке укреплений. В сентябре 1647 г. началось строительство крепости под руководством воеводы Д. С. Яковлева, с которым пришли ратные люди из разных городов России для ведения сторожевой службы



Оборонительное устройство

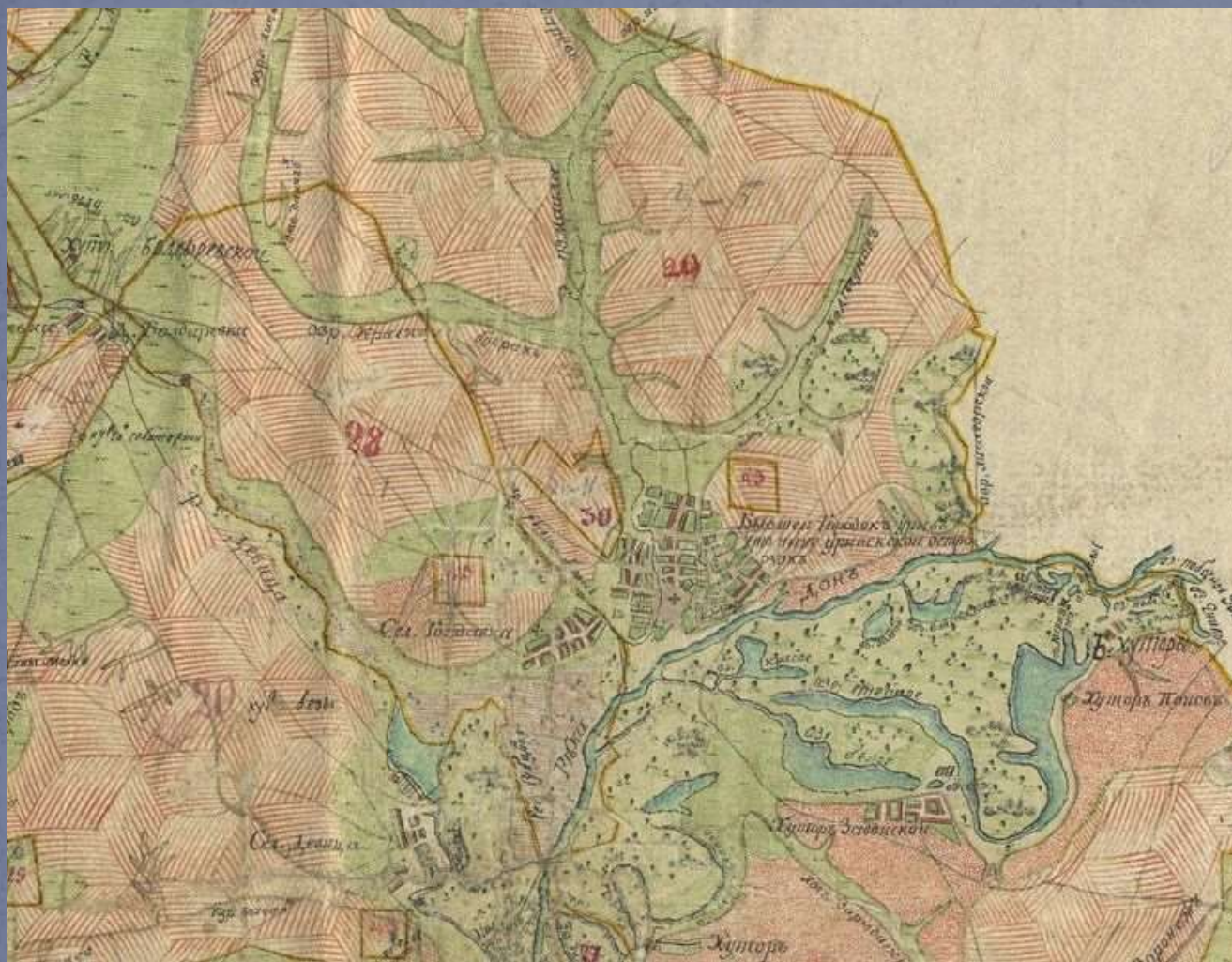


Крепостные стены были сделаны из дуба. Их размер в окружности составлял 800 м, а высота – 7 м. На стенах было устроено 8 башен, 3 из которых были проезжими. Рядом с крепостью были устроены слободы, защищённые надолбами. Также было построено 5 сторож. Население Коротояка было неоднородным. Там жили как русские, так и черкасы, однако последних было меньше.



Географическое расположение

Город был построен на Дону у впадения в него р. Коротоячка и р. Тихая Сосна. О выборе места для строительства крепости источники сообщают следующее: *«...угожихъ и крѣпкихъ мѣсть и короулистыхъ, гдѣ пристойно на рѣкѣ Дону устроити (город)...»*. Одним из мест-кандидатов крепости был мыс, на котором находится Маяцкое городище, относящееся к эпохе Хазарского каганата. Строительство крепости было завершено в ноябре 1647 г.

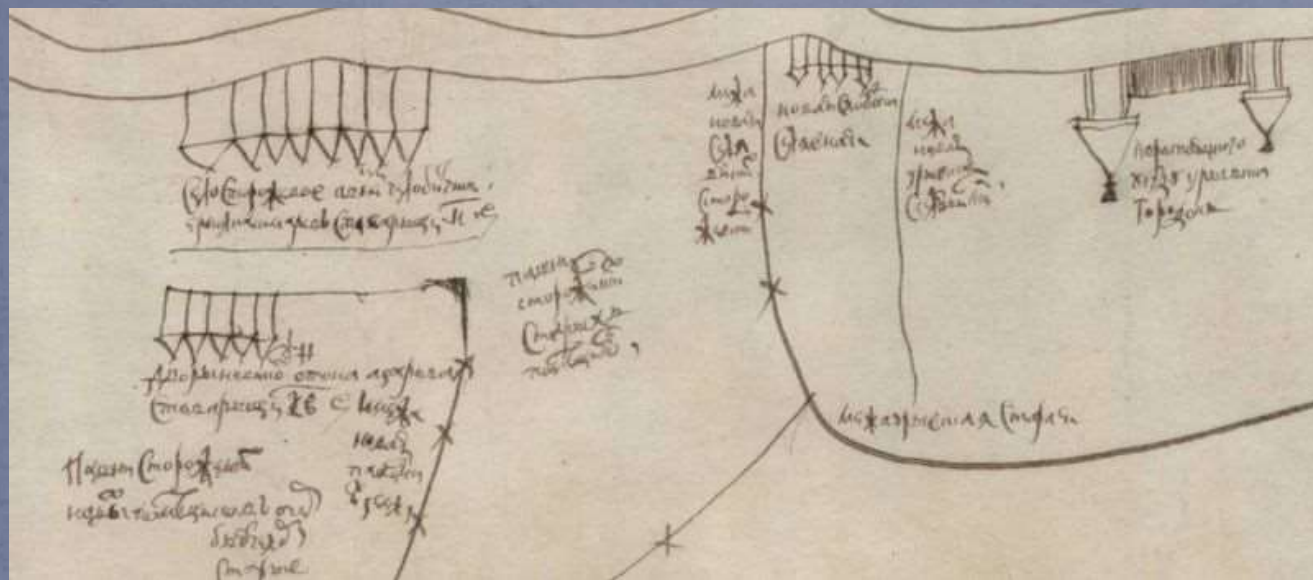


Коротоякский участок

Вблизи устья Тихой Сосны, недалеко от места впадения её в Дон начинался Коротоякский участок Белгородской черты. Далее черта резко меняла направление: она поворачивала на север и шла вверх по правому берегу Дона до Коротояка, Борщёва монастыря и Костёнска. Длина участка составляла около 48 км, из которых почти 40 км черта проходила вдоль правого берега Дона. Кроме города Коротояк, на участке находился его северный форпост — городок Урив (1648).

Устройство крепости

Крепость Урыв располагалась на самом высоком месте и имела четырёхугольную форму общей длиной 258 м и высотой 4 м. Стены были построены из толстых дубов. Дубы были врыты в землю рядом один с другим. Южная стена крепости шла вдоль обрыва к Дону и была неприступной для врага. Для защиты западной, северной и восточной сторон были устроены тарасы – деревянные ящики, набитые землёй. В стенах крепости имелись пять рубленых башен. Четыре башни были глухими, непроезжими, расположенными по углам, а пятая — проезжая





Следы крепости

Выразительные следы стоялого острога «на Черкасской поляне» обнаружены в с. Урыв Острогожского района Воронежской области на высоком правом берегу Дона, рядом с братской могилой периода Великой Отечественной войны 1941—1945 гг. и фундаментами старинной Покровской церкви. К 2006 г. площадка сохранялась на длину 17,0 м.