



# Дивногорский монастырь на старых фотографиях

Виртуальная выставка на основе  
архивных фотографий



*Первое детальное изображение Дивногорского монастыря, дошедшее до нас, относится к XIX в. Здесь мы видим облик монастыря, сформировавшийся в 1750-1780-е гг., после масштабной замены деревянных сооружений каменными.*



*Фотокопия с рисунка С. Павлова с форзаца «Памятной книжки Воронежской губернии на 1863–1864 гг.»*



Меловые останцы, особенно дальний, выглядят более целостными, вероятно, это авторский взгляд.

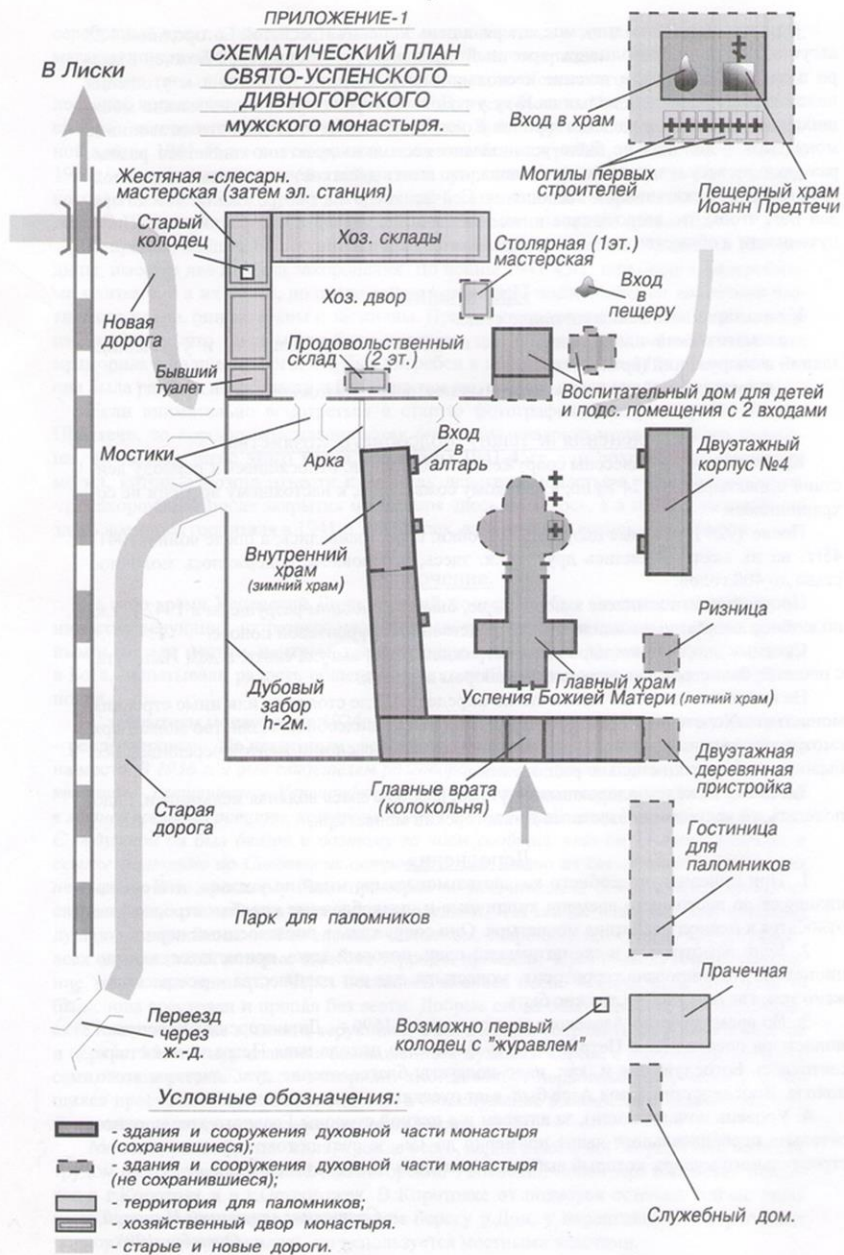
На дореволюционных изображениях отчетливо видно сооружение в верхней части останца над входом в пещерную церковь Рождества Иоанна Предтечи. По всей видимости, это несохранившаяся звонница.

Рядом с пещерным храмом виднеется деревянное сооружение, завершённое крестом.





## ПРИЛОЖЕНИЕ-1

СХЕМАТИЧЕСКИЙ ПЛАН  
СВЯТО-УСПЕНСКОГО  
ДИВНОГОРСКОГО  
МУЖСКОГО МОНАСТЫРЯ.

Подсобное хозяйство монастыря обустроено уютно и красиво, всё было ухожено и рационально расположено.



Центральным элементом комплекса наземных монастырских построек являлся Летний храм. В постройке с правой стороны располагался Зимний храм. Все купольные покрытия имели серовато-светловато-зеленоватый оттенок – они были покрыты медными листами. Дымовые трубы имели дугообразные металлические сетчатые искрогасители, придававшие особый стиль трубам и крышам.



Копия фотографии  
изд. контр.-агентство  
"А.С.Суворин и К"  
1916 г., фотокопия  
"Шерер, Набгольц  
и К".



Ст. Лиски. — Liski. № 9.  
Дивногорский монастырь и пещеры.



Арка главных врат храма закрывалась двухстворчатой дубовой дверью выкрашенной в чёрный цвет. На монастырской звоннице было установлено несколько десятков колоколов, разных по размеру, весу и звучанию. Это позволяло сопровождать гармоническим звоном церковные песнопения.

06.07.1909 г «Изд. Т-ва «Контрагентъ печати» въ Москвѣ.»



*Справа от арки главных врат храма с колокольной  
был расположен парк, там же находилась  
двухэтажная гостиница для паломников. Рядом  
находились прачечная и колодец. Гостиница  
разрушена в годы Великой Отечественной войны.*

№ 2. Видъ Дивногорскаго монастыря, Ближнихъ Пещеръ  
и лѣса съ запада. (1911 г.).





На Тихой Сосне вблизи монастыря была расположена мельница.

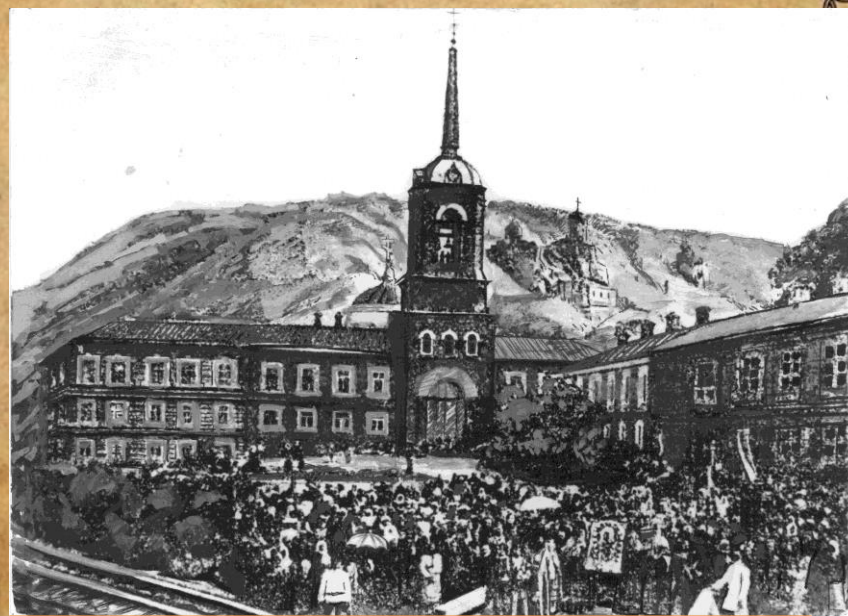




В престольный праздник монастыря, в день Успения Пресвятой Богородицы – 28 августа ежегодно проводился крестный ход с Сицилийской иконой Божией Матери в дальние пещеры (Большие Дивы).



Участники крестного хода спускаются от пещерного комплекса в Больших Дивах. В настоящее время данная дорога не сохранилась, а также не сохранился меловой столб-дива на склоне с левой стороны



Изд. контр.-агенство "А.С. Суворин и К", 1916 г.

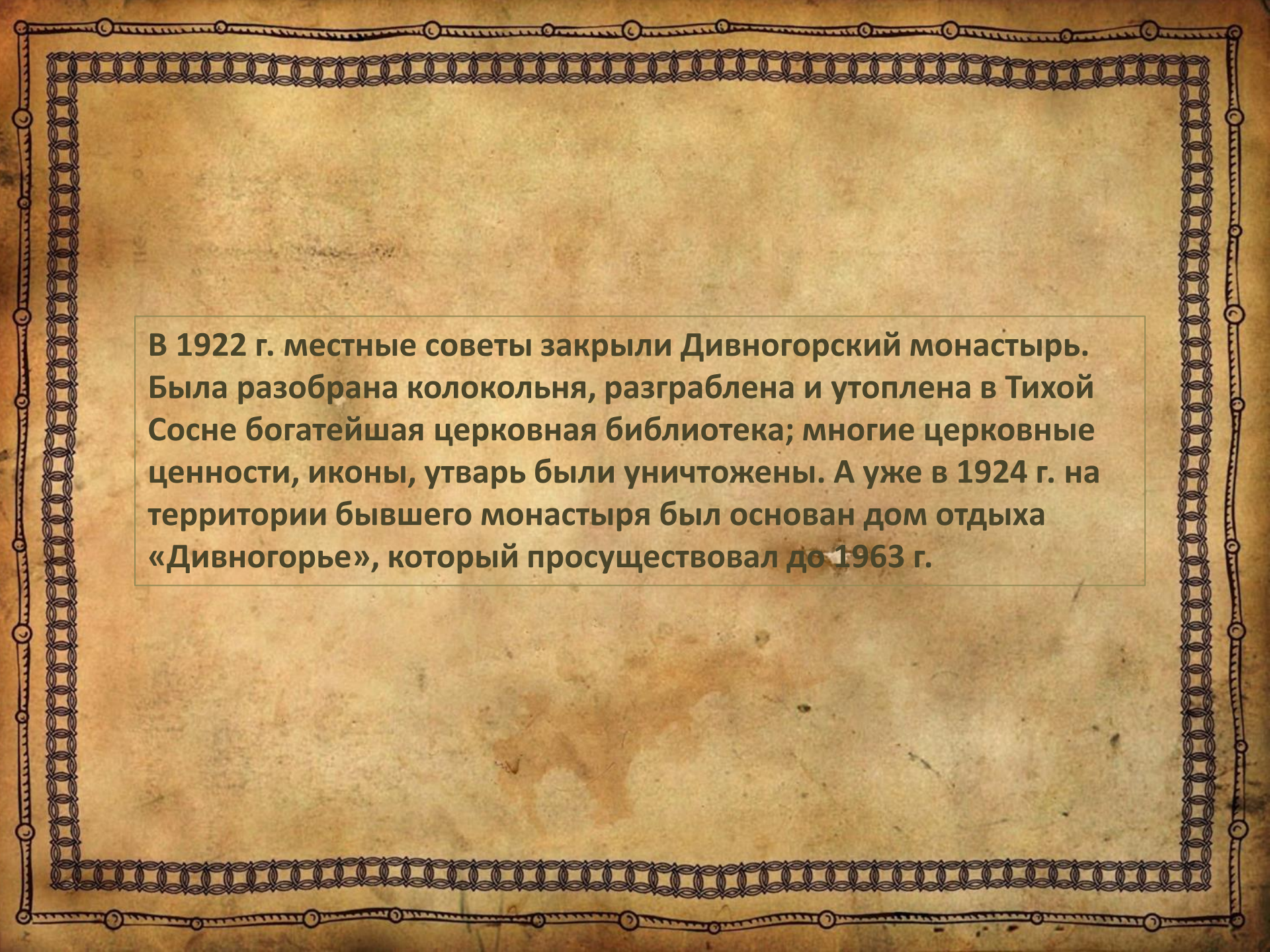


На богослужение люди прибывали заранее и располагались в шатрах в пойме рек Дон и Тихая Сосна. В течение нескольких дней на лугу у реки устанавливались шатры, действовала ярмарка. Празднество собирало тысячи молящихся из окрестных и дальних городов и сёл.

По свидетельству священника Петра Сергеева, во время миссионерских курсов 29 августа 1916 г. из монастыря вышло порядка 6 тыс. чел., а носилки с иконой несли 50–60 человек.







В 1922 г. местные советы закрыли Дивногорский монастырь. Была разобрана колокольня, разграблена и утоплена в Тихой Сосне богатейшая церковная библиотека; многие церковные ценности, иконы, утварь были уничтожены. А уже в 1924 г. на территории бывшего монастыря был основан дом отдыха «Дивногорье», который просуществовал до 1963 г.





Спасибо за внимание!

В выставке использовались фотографии из фондов  
музея-заповедника «Дивногорье»