

УДК 902(470)(063)

ББК 63.48(2)я431

А 87

Редакционная коллегия:

Ответственный редактор: В.А. Сарапулкин;

Члены редколлегии: Т.В. Сарапулкина, А.Н. Голотвин, А.М. Скоробогатов,  
Г.В. Акашьева, А.А. Костылёва

Рецензенты:

*А.Н. Бассуднов*, кандидат исторических наук, доцент, ФГБУ ВО «Липецкий государственный педагогический университет имени П.П. Семенова-Тян-Шанского»

*И.В. Федюнин*, кандидат исторических наук, доцент,  
ФГБУ ВО «Воронежский государственный педагогический университет»

А 87 Археология восточноевропейской лесостепи: сборник материалов международной науч.-практ. конференции, посв. 80-летию со дня рождения А.Г. Николаенко (г. Белгород, 14–16 декабря 2017 года) / отв. ред. В.А. Сарапулкин. – Белгород: ИД «Белгород» НИУ «БелГУ», 2018. – 564 с.

ISBN 978-5-9571-2680-5

В сборник вошли материалы межрегиональной научной конференции «Археология восточноевропейской лесостепи». Содержание издания отражает секционную структуру форума. Многие публикации посвящены анализу источников с археологических объектов Центральной России и Украины, основная часть из которых впервые вводится в научный оборот. Кроме этого, в сборнике представлены материалы, освещающие отдельные историографические вопросы, современные подходы к реконструкции исторических, этнокультурных и природных процессов.

Издание предназначено специалистам-археологам, историкам, учителям истории, искусствоведам, студентам, краеведам и всем интересующимся древнейшим прошлым нашей страны.

УДК 902(470)(063)

ББК 63.48(2)я431

ISBN 978-5-9571-2680-5

© НИУ «БелГУ», 2018

## ВООРУЖЕНИЕ МАЯЦКОГО КОМПЛЕКСА

С.И. Владимиров

*Пограничное положение Маяцкого археологического комплекса обуславливает перспективность изучения вооружения его населения в контексте славяно-хазарских отношений. В данной работе анализируется вооружение из погребений Маяцкого археологического комплекса с его последующим сравнением с памятниками салтово-маяцкой культуры лесостепного Подонья. В ходе проведённого анализа удалось установить, что типологически вооружение Маяцкого археологического комплекса не отличается от вооружения, происходящего с памятников салтово-маяцкой культуры с преобладающим катакомбным обрядом погребения. Однако отличается частота находок предметов вооружения между сравниваемыми памятниками. В качестве объяснения этому факту выдвигается гипотеза о том, что население салтово-маяцкой культуры, проживавшее в низовье р. Тихая Сосна реже вступало в конфликты с данниками-славянами, нежели салтовское население верховья р. Северский Донец.*

*Ключевые слова:* Маяцкий археологический комплекс, вооружение, салтово-маяцкая культура, погребальные комплексы, славяно-хазарское пограничье.

## THE MAYAK ARCHAEOLOGICAL COMPLEX WEAPONS

S.I. Vladimirov

*The border location of the Mayak archaeological complex is the reason for the prospect of studying weapons of this complex in the framework of the slavic-khazar relations. The article is devoted to the analysis of weapons from the burials of Mayak complex and to the comparison the weapons with the archaeological sites of the saltovo-mayak culture on the territory of the forest-steppe zone of the Don region. It was found that the typology of weapons from the Mayak archaeological complex doesn't differ from the weapons from the other archaeology sites of the saltovo-mayak culture with the catacomb burial rite. However, the frequency of finds of weapons between the compared sites differs. It's can be explained by the fact that the population of the saltovo-mayak culture, which lived along the river Tikhaya Sosna less often conflicted with the slavs than the population which lived in the upper reaches of the river Seversky Donets.*

*Key words:* Mayak archaeology complex, weapons, saltovo-mayak culture, funeral complexes, slavic-khazar borderland.

Маяцкий археологический комплекс является самым северным поселением Хазарского каганата, из обнаруженных на сегодняшний день. В IX в. данный комплекс располагался в контактной зоне со славянами – носителями роменско-боршевской культуры. В частности, в 40 километрах от Маяцкого выше по р. Дон располагалось городище Титчика. Также данные антропологии свидетельствуют о воинской специализации населения Маяцкого комплекса (Бужилова, 1995. С. 75). Таким образом, пограничное положение Маяцкого комплекса обуславливает перспективность изучения вооружения его

населения в контексте славяно-хазарских отношений.

В ходе работы были проанализированы погребения, исследованные на территории Маяцкого селища и могильника Милютиным А.И. в 1906 г. (Милютин, 1909), Советско-Болгаро-Венгерской экспедицией 1975, 1977-1982 гг. (Винников, Афанасьев, 1991; Флёров, 1993) и экспедицией Воронежского краеведческого музея в 1987 г. (Лылова, 1987). Всего в указанные годы было обнаружено 200 погребальных сооружений, однако 9 из них представляли собой недостроенные в древности катакомбы (Флёров, 1993. С. 4; Лылова, 1988. С. 2), также 2 катакомбы были

оставлены нераскопанными в качестве контрольных во время Советско-Болгаро-Венгерской экспедиции (Флёров, 1993. С. 4) и одна катакомба из раскопок Милютина была разрушена потоками воды (Милютин, 1909. С. 157). Исходя из этого, при анализе были использованы данные о 188 исследованных погребениях Маяцкого комплекса, из которых: 164 катакомбы, 22 ямных погребения, 2 погребения с искусственным сводом.

Предметы вооружения находились в двадцать одном погребении: девятнадцати катакомбах и двух ямах. В частности, было обнаружено клинковое оружие (сабли и детали ножен), древковое (топоры), ударное (кистень), дистанционное (накладки на лук, наконечники стрел, детали колчана).

Клинковое оружие представлено наиболее распространённым в древностях салтово-маяцкой культуры видом, а именно саблями. Как правило, салтовские сабли второй половины VIII – середины X вв. имеют слабый изгиб клинка и заострённый с двух сторон конец (Крыганов, 2012. С. 54). Из катакомбы №1 Маяцкого селища происходит слабоизогнутая сабля с длиной клинка 84 см и шириной 4 см, с обоюдоострым лезвием и брусковидным перекрестием (Рис. 1, 1). Сабля находилась в деревянных, обтянутых кожей ножнах, с двумя пятиугольными с выступом скобами (Рис. 1, 15). Сабля лежала слева от погребённого остриём вниз. Ещё одна сабля общей длиной 81 см и длиной клинка 70 см, шириной 3,5 см находилась в катакомбе в яме 18 Маяцкого селища. Конец сабли раскован на два лезвия, перекрестие сабли с расширяющимися концами с ромбическим утолщением в центре (Рис. 1, 2). В катакомбе найдены пятиугольные скобы от ножен (Рис. 1, 13). Сабля располагалась слева, немного в стороне от погребённого концом вниз. В катакомбных погребениях салтово-маяцкой культуры нередко встречаются случаи размещения сабли справа от погребённого. Следует отметить, что сабля из катакомбы в яме 18 была согнута пополам. Чаще всего деформированные сабли встречаются в погребениях салтово-маяцкой культуры, совершённых по обряду

трупосожжения, однако аналогия известна с территории Верхнесалтовского могильника (Покровский, 1905. Табл. XX, 1). В тайнике постройки 2 на территории Маяцкого селища находился обломок клинка сабли вместе с удилами, стременами и деталями сбруи. Ещё в двух катакомбах могильника (№ 39, № 107) были обнаружены детали от ножен (Флёров, 1993. С. 24). Примечательно, что скобы от ножен в катакомбе №1 Маяцкого селища и катакомбе №107 (Рис. 1, 14) могильника практически идентичны.

Древковое оружие, представленное четырнадцатью топорами, было обнаружено в двенадцати катакомбных погребениях. Два топорика известны лишь по статье А.И. Милютина и не снабжены иллюстрациями, а от одного сохранился только обух. Оставшиеся одиннадцать топориков относятся к различным отделам: без подпроушной выемки (Рис. 1.16-20,22); с одной подпроушной выемкой (Рис. 1.21,24-26); с двумя подпроушными выемками (Рис. 1.23). Топоры данных отделов имеют широкое аналогии в материалах салтово-маяцкой культуры (Аксёнов, Михеев, 2006; Аксёнов, Михеев, 2009. Рис. 1, 16; Колода, 2004. Рис. 5, 17; Плетнёва, 1989. Рис. 35; Свистун, 2012. Рис. 5, 5; Хоружая, 2009. Рис. 11, 15). При этом следует отметить разность в частоте находок топоров на территории могильника и селища: на Маяцком могильнике топоры обнаружены в двух катакомбах из ста пятидесяти одной, в то же время на территории Маяцкого селища топоры были найдены в 43% катакомбных погребений.

Что касается частоты встречаемости топоров, то показательны данные по другим катакомбным могильникам салтово-маяцкой культуры, расположенным в лесостепном Подонье: на Дмитриевском могильнике топоры оказались в пятидесяти восьми катакомбах из ста восьмидесяти шести погребений (31%); из учтённых пятидесяти трёх погребений<sup>1</sup> Нижнелубянского могильника в двадцати семи были обнаружены топоры (51%); на

<sup>1</sup> Материал оставшихся восьми погребений остался недоступен автору.

Старосалтовском могильнике из двадцати одной раскопанной катакомбы, топор был встречен в десяти (50%). В тоже время, за пять полевых сезонов 1908-1912 гг. В.А. Бабенко вскрыл на Верхнесалтовском могильнике сто четырнадцать катакомб и лишь в одиннадцати из них были найдены топоры (10%). Таким образом, частота встречаемости топоров в погребениях салтово-маяшской культуры на территории Подонья была неодинаковой. При этом особенностью Маяшского является то, что разность в частоте встречаемости топоров существовала в рамках одного археологического комплекса.

Ударное оружие Маяшского комплекса представлено железным кистенем шаровидной формы, обнаруженным в одном погребении (Рис. 1, 5). По способу крепления он относится к кистеням с долевым каналом. Кистени с долевым каналом являются наиболее распространёнными в материалах салтово-маяшской культуры (Аксёнов, Михеев, 2006. Рис. 85, 15; Пархоменко, 1983. Рис. 3, 6, 7; Плетнёва, 1989. Рис. 32; Сарапулкин, 2006. Рис. 4, 3; Свистун, Квитковский, 2013. Рис. 5, 1). Также именно для салтово-маяшской культуры лесостепи характерно изготовление кистеней из железа (Крыганов, 1993. С. 57).

Дистанционное оружие Маяшского комплекса представлено наконечниками стрел, костяными накладками на сложносоставные луки и деталями колчанов. Остатки дистанционного оружия найдены в девяти погребениях: в семи катакомбных и двух ямных.

Костяные накладки на лук в большинстве случаев сломаны и фрагментированы, однако в пяти погребениях находились концевые фронтальные накладки с вырезом для тетивы (Винников, Афанасьев, 1991. Рис. 22, 4, 5; 30, 5; 33, 11; Сарапулкин, 2014. Рис. 2, 28; Флёров, 1984. Рис. 16, 5). Такие накладки-челючки с вырезом для тетивы являются характерными для «салтовских» луков (Круглов, 2005. С. 81; Савин, Семёнов, 1990. С. 169). Это подтверждается находками концевых накладок-челючков в погребениях

салтово-маяшской культуры, совершённых с различной обрядностью (Плетнёва, 1989. Рис. 32, 106, 169, 173; Аксёнов, 1999. Рис. 2, 21-24; Аксёнов, Михеев, 2006. Рис. 78, 3; Аксёнов, Михеев, 2009. Рис. 2, 2; 3, 2; 5, 2, 3; 6, 2). Намного реже в среде салтовского населения использовали луки с концевыми боковыми накладками (Николаенко, 1975б. Фото 56, 1-4).

В пяти катакомбных и двух ямных погребениях находилось 25 наконечников стрел. Все стрелы являются черепшковыми трёхлопастными со скошенными или горизонтальными плечиками (Рис. 1, 3, 4). Следует отметить, что в четырёх погребениях находилось по одному наконечнику стрелы, однако в трёх случаях они сопровождалась иными предметами вооружения лучника, что позволяет рассматривать данные наконечники как элемент набора вооружения, а не часть ритуала.

В четырёх погребениях Маяшского комплекса также были зафиксированы детали колчанов, в частности, скобы (Рис. 1, 8-12) и крючки (Рис. 1, 6, 7). Аналогии скобам хорошо известны в материалах из раскопок памятников салтово-маяшской культуры лесостепного Подонья (Плетнёва, 1989. Рис. 33; Лаптев, Аксёнов, 2012. Рис. 4, 4; Николаенко, 1975б. Ф. 57, 5, 6). Что касается колчаных крючков, то их обнаружено два экземпляра и оба относятся к рамчатым крючкам с пятиугольной рамкой, находящим аналогии в материалах салтово-маяшской культуры (Плетнёва, 1989. Рис. 33; Аксёнов, Воловик, 1999. Рис. 4, 16; Винников, Сарапулкин, 2008. Рис. 47, 42).

В одном из катакомбных погребений удалось проследить расположение стрел в колчане, а именно, наконечниками вверх (Винников, Афанасьев, 1991. Рис. 4). Подобное расположение стрел зафиксировано в катакомбных погребениях Нижнелубянского, Дмитриевского и Старосалтовского могильников (Николаенко, 1975а. Рис. 144; Плетнёва, 1989. С. 71; Аксёнов, 1999. Рис. 2, 1). Последнее наблюдение предполагает существование у

Старосалтовском могильнике из двадцати одной раскопанной катакомбы, топор был встречен в десяти (50%). В то же время, за пять полевых сезонов 1908-1912 гг. В.А. Бабенко вскрыл на Верхнесалтовском могильнике сто четырнадцать катакомб и лишь в одиннадцати из них были найдены топоры (10%). Таким образом, частота встречаемости топоров в погребениях салтово-маяцкой культуры на территории Подонья была неодинаковой. При этом особенностью Маяцкого является то, что разность в частоте встречаемости топоров существовала в рамках одного археологического комплекса.

Ударное оружие Маяцкого комплекса представлено железным кистенем шаровидной формы, обнаруженным в одном погребении (Рис. 1, 5). По способу крепления он относится к кистеням с долевым каналом. Кистени с долевым каналом являются наиболее распространёнными в материалах салтово-маяцкой культуры (Аксёнов, Михеев, 2006. Рис. 85, 15; Пархоменко, 1983. Рис. 3, 6, 7; Плетнёва, 1989. Рис. 32; Сарапулкин, 2006. Рис. 4, 3; Свистун, Квитковский, 2013. Рис. 5, 1). Также именно для салтово-маяцкой культуры лесостепи характерно изготовление кистеней из железа (Крыганов, 1993. С. 57).

Дистанционное оружие Маяцкого комплекса представлено наконечниками стрел, костяными накладками на сложносоставные луки и деталями колчанов. Остатки дистанционного оружия найдены в девяти погребениях: в семи катакомбных и двух ямных.

Костяные накладки на лук в большинстве случаев сломаны и фрагментированы, однако в пяти погребениях находились концевые фронтальные накладки с вырезом для тетивы (Винников, Афанасьев, 1991. Рис. 22, 4, 5; 30, 5; 33, 11; Сарапулкин, 2014. Рис. 2, 28; Флёров, 1984. Рис. 16, 5). Такие накладки-челноки с вырезом для тетивы являются характерными для «салтовских» луков (Крутлов, 2005. С. 81; Савин, Семёнов, 1990. С. 169). Это подтверждается находками концевых накладок-челноков в погребениях

салтово-маяцкой культуры, совершенных с различной обрядностью (Плетнёва, 1989. Рис. 32, 106, 169, 173; Аксёнов, 1999. Рис. 2, 21-24; Аксёнов, Михеев, 2006. Рис. 78, 3; Аксёнов, Михеев, 2009. Рис. 2, 2; 3, 2; 5, 2, 3; 6, 2). Намного реже в среде салтовского населения использовали луки с концевыми боковыми накладками (Николаенко, 19756. Фото 56, 1-4).

В пяти катакомбных и двух ямных погребениях находилось 25 наконечников стрел. Все стрелы являются черепшковыми трёхлопастными со скошенными или горизонтальными плечиками (Рис. 1, 3, 4). Следует отметить, что в четырёх погребениях находилось по одному наконечнику стрелы, однако в трёх случаях они сопровождалась иными предметами вооружения лучника, что позволяет рассматривать данные наконечники как элемент набора вооружения, а не часть ритуала.

В четырёх погребениях Маяцкого комплекса также были зафиксированы детали колчанов, в частности, скобы (Рис. 1, 8-12) и крючки (Рис. 1, 6, 7). Аналогии скобам хорошо известны в материалах из раскопок памятников салтово-маяцкой культуры лесостепного Подонья (Плетнёва, 1989. Рис. 33; Лаптев, Аксёнов, 2012. Рис. 4, 4; Николаенко, 19756. Ф. 57, 5, 6). Что касается колчаных крючков, то их обнаружено два экземпляра и оба относятся к рамчатым крючкам с пятиугольной рамкой, находящим аналогии в материалах салтово-маяцкой культуры (Плетнёва, 1989. Рис. 33; Аксёнов, Воловик, 1999. Рис. 4, 16; Винников, Сарапулкин, 2008. Рис. 47, 42).

В одном из катакомбных погребений удалось проследить расположение стрел в колчане, а именно, наконечниками вверх (Винников, Афанасьев, 1991. Рис. 4). Подобное расположение стрел зафиксировано в катакомбных погребениях Нижнелубянского, Дмитриевского и Старосалтовского могильников (Николаенко, 1975а. Рис. 144; Плетнёва, 1989. С. 71; Аксёнов, 1999. Рис. 2, 1). Последнее наблюдение предполагает существование у

вооружённости населения Маяцкого комплекса и установления причин, обусловивших различия с другими памятниками салтово-маяцкой культуры, в

частности Дмитриевским, необходимо комплексное исследование памятников данной культуры, расположенных в бассейне р. Тихая Сосна.

### Литература

- Аксёнов В.С., 1999. Старосалтовский катакомбный могильник // *Vita Antiqua*. №2. С. 137-149.
- Аксёнов В.С., Воловик С.И., 1999. Новый салтовский могильник в верхнем Полонье // *Донская археология*. № 3-4. С. 34-40.
- Аксёнов В.С., 2006. Население Хазарского каганата в памятниках истории и культуры. Сухогомольшанский могильник VIII-X вв. // *Хазарский альманах* / Гл. ред. В.К. Михеев. Т. 5. Киев-Харьков: Международный Соломонов университет. 306 с.
- Аксёнов В.С., 2009. Погребения со сложносоставными луками биритуального могильника Красная Горка салтовской культуры // *Степи Европы в эпоху Средневековья* / Гл. ред. А.В. Евглевский. Т. 7. Донецк: ДонГУ. С. 387-406.
- Афанасьев Г.Е., 2015. О самоидентификации Хазарского каганата в IX в. (по данным системы оборон) // *КСИА*. Вып. 238. С. 98-114.
- Бужилова А.П., 1995. Палеопатологическая характеристика населения Маяцкого археологического комплекса // *РА*. № 4. С. 68-76.
- Вишников А.З., 1991. Культурные комплексы Маяцкого селнца (Материалы раскопок Советско-Болгаро-Венгерской экспедиции). Воронеж: Изд-во ВГУ. 192 с.
- Вишников А.З., 1995. Славяне лесостепного Дона в раннем средневековье (VIII – начало IX века). Воронеж: Изд-во ВГУ. 168 с.
- Вишников А.З., 2014. Юго-восточная окраина славянского мира в VIII – нач. XIII вв. (Животинное городище на р. Воронеж). Воронеж: Кварта. 396 с.
- Вишников А.З., Сарангулин В.А., 2008. Болгары в Поосколье (Мандровский могильник). Воронеж: Изд-во ВГПУ. 107 с.
- Григорьев А.В., 2012. Население междуречья Днепра и Дона в VIII – первой половине XI вв. // *Древнейшие государства Восточной Европы*. М.: Русский Фонд Содействия Образованию и Науке. С. 94-127.
- Колода В.В., 2004. Исследования раннесредневековых катакомбных погребений близ с. Верхний Салтов в 1966 г. // *Хазарский альманах* / Гл. Ред. В.К. Михеев. Т. 3. Киев-Харьков: Международный Соломонов университет. С. 213-241.
- Комар А.В., 2012. Киев и Правобережное Поднепровье // *Русь в IX-X веках: археологическая панорама*. М.; Вологда: Древности Севера. С. 300-333.
- Круглов Е.В., 2005. Сложносоставные луки Восточной Европы раннего средневековья // *Степи Европы в эпоху Средневековья* / Гл. ред. А.В. Евглевский. Т. 4. Донецк: ДонГУ. С. 73-142.
- Крыганов А.В., 1987. Кистени салтово-маяцкой культуры Подонья. *СА*. №2. С. 63-69.
- Крыганов А.В., 2012. Военное дело кочевников Северного Причерноморья конца IV – начала XIII вв. *Сумы*: Сумское областное общество «Просвита». 232 с.
- Латтев О.О., 2012. Салтово-маяцкий кремационный могильник біля с. Кипівка на Харківщині // *Археологія*. №4. С. 95-109.
- Лылова М.И., 1987. Отчёт к открытому листу №732 об охранных археологических исследованиях на Маяцком могильнике в Лискинском районе Воронежской области в 1987 г. Архив ИА РАН. Р – 1, № 22834.
- Милютинь А.И., 1909. Раскопки 1906 г. на Маяцком городище // *ИАК*. Вып. 29. С. 153-163.
- Николаенко А.Г., 1975а. Альбом к отчёту об археологических исследованиях в Волоконовском районе Белгородской области в 1975 г. Архив ИА РАН. Р – 1, № 5440а.
- Николаенко А.Г., 1975б. Альбом к отчёту об археологических исследованиях в Волоконовском районе Белгородской области в 1975 г. Архив ИА РАН. Р – 1, № 5440б.
- Пархоменко О.В., 1983. Поховальний інвентар Нетайлівського могильника VIII-IX ст. // *Археологія*. №43. С. 75-87.
- Плетнёва С.А., 1989. На славяно-хазарском пограничье (Дмитриевский археологический комплекс). М.: Наука. 288 с.

## РАННЕЕ СРЕДНЕВЕКОВЬЕ

---

Покровский А.М., 1905. Верхне-Салтовский могильник // Труды XII археологического съезда въ Харьковѣ в 1902 г. Т. I. М. С. 465-491.

Савин А.М., Семёнов А.И., 1990. К реконструкции лука хазарского времени // Проблемы исследования памятников археологии Северского Донца. Луганск. С. 169-171.

Сарапулкин В.А., 2006. Раевский грунтовый могильник салтово-маяцкой культуры (предварительное сообщение) // Археологические памятники Восточной Европы. Вып. 12. Воронеж: ВГПУ. С. 195-204.

Сарапулкин В.А., 2014. Новые погребения Маяцкого селища // РА. №2. С. 127-136.

Сви́стун Г.Е., 2012. Новый кремационный могильник на территории Чугуево-Бабчанского лесничества (предварительная информация) // Салтово-маяцка археологічна культура: проблеми та дослідження: збірник наукових праць, присвячених проблемам та перспективам салтовознавства, за матеріалами Міжнародної наукової конференції «XVI Слобожанські читання». Вип. 2. Харьков. С. 79-89.

Сви́стун Г.Е., 2013. Кремації в прямокутних ямах на Кочетокському могильнику // Салтово-маяцка археологічна культура: проблеми та дослідження: збірник наукових праць, присвячених актуальним проблемам салтово- та хазарознавства. Вип. 3. Харьков. С. 118-204.

Флёров В.С., 1993. Погребальные обряды на севере Хазарии (Маяцкий могильник). Волгоград: «Перемена». 144 с.

Хоружая М.В., 2009. Катакомбные захоронения главного Верхне-Салтовского могильника (раскопки 1984 года) // Степи Европы в эпоху Средневековья / Гл. Ред. А.В. Евлевский. Т. 7. Донецк: ДонНУ. С. 259-294.

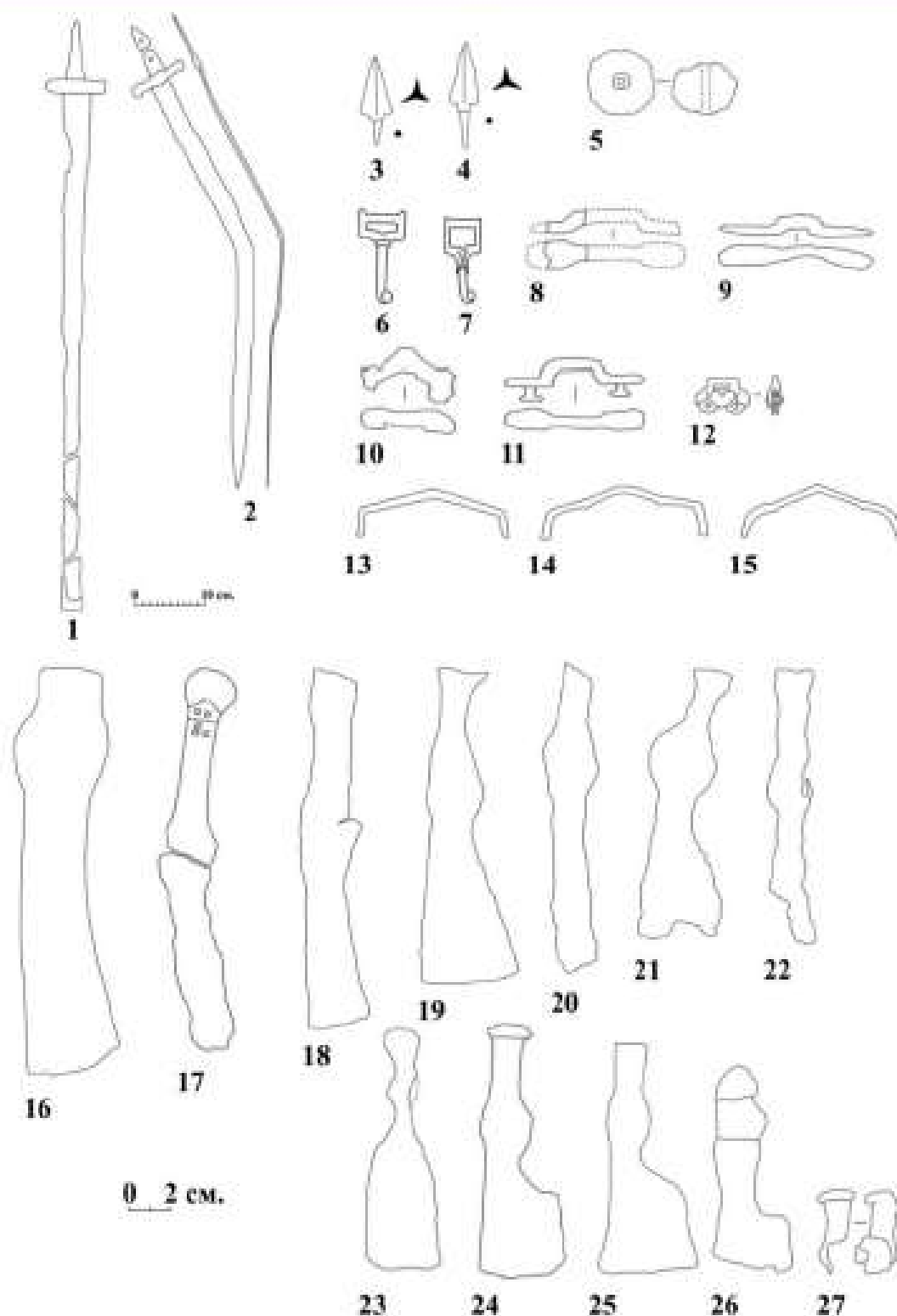


Рис. 1. Предметы вооружения. 1, 3, 5, 7, 11, 12, 15, 22 - Маяцкое селище, кат. №1;  
 2, 4, 9, 13, 24 - Маяцкое селище, кат. в яме №18; 3 - Маяцкое селище, ямное №2;  
 3, 6, 8, 16 - Маяцкое селище, кат. в яме постр. 28; 7 - Маяцкое селище, кат. в яме 24;  
 10, 19 - Маяцкий могильник, кат. №79; 14 - Маяцкий могильник, кат. №107;  
 17, 26 - Маяцкое селище, кат. №3; 18 - Маяцкое селище, кат. №2; 20 - Маяцкое селище, кат. №1  
 в постр. 18; 21 - Маяцкое селище, кат. №2 в постр. 18; 23 - Маяцкое селище, кат. в яме 25;  
 25 - Маяцкий могильник, кат. №71