

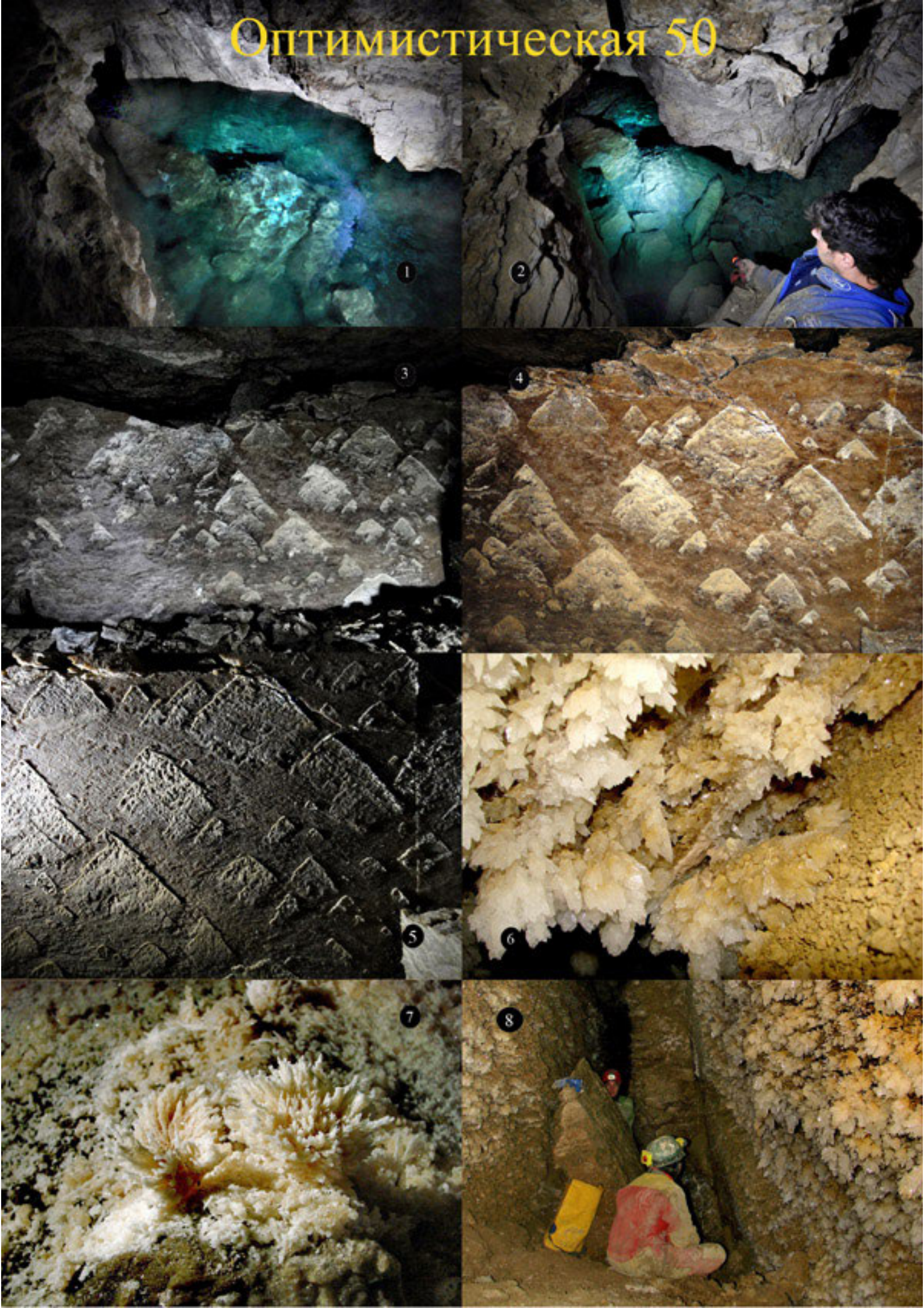
2016



Журнал АСУ №28



# Оптимистическая 50





# АССОЦИАЦИЯ СПЕЛЕОЛОГОВ УРАЛА

Межрегиональное общественное объединение

## ЖУРНАЛ АСУ №28 (2016г.)

ИЗДАЕТСЯ С МАЯ 2006 ГОДА

Распространяется среди членов АСУ и по подписке

Мнение и позиция авторов может не совпадать с мнением и позицией журнала.

ВЫХОДИТ ПО МЕРЕ НАКОПЛЕНИЯ МАТЕРИАЛА

<b>ОФИЦИАЛЬНО</b>	1
Оптимистической - 50. ....	2
Несколько ремарок. <i>Н.Н. Остьянова</i> .....	2
<b>ПЕЩЕРЫ, ЭКСПЕДИЦИИ</b>	
Cave and Karst Science Explained. ....	3
Пещера «Оптимистическая». Она бесконечна! <i>Б. Маркович</i> . ....	6
Дивногорье – дивные горы. <i>Галина Селф</i> . ....	19
Исследование, документирование пещеры Эмине-Баир Хосар на плато Чатыр-Даг, <i>J. Wagner</i> . ....	21
Может, это было древнее стрельбище - тир для обучения новичков. <i>С.М. Баранов, В.А. Костромитин, Т.А. Костромитина</i> .....	23
Экспедиция спелеологов городов Перми и Екатеринбурга в Среднюю Азию на плато Кырктау в шахту КТ-16. ....	32
<b>ПОДГОТОВКА КАДРОВ</b>	
Спелеолагерь «Симская долина 2016». ....	39
Спелеолагерь «Симская долина 2016». Пресс-релиз. ....	39
Спелеолагерь «Симская долина 2016». <i>С.М. Баранов, Н.В. Калашиникова</i> . ....	41
Послевкусие лагеря. <i>А.В. Залесский</i> . ....	43
<b>БЕЗОПАСНОСТЬ</b>	
Семинар по спасательным работам по методике SPELEO SECOURS FRANCAIS республика Крым, плато Караби, 2016 год. <i>А. Чаньшева, Ю. Румина, Ф. Чередниченко</i> .....	44
«Спасработы». Пещера «Озерная» 29 января – 1 февраля! <i>Б. Маркович</i> .....	47
<b>ИСТОРИИ ОТ Севы Владимировна.</b>	
Снова в Упорной. ....	55
<b>НАШИ ПОТЕРИ</b>	
ПЬЯНКОВ Андрей Владимирович. ....	58

Печатается по решению 17 съезда АСУ от 11 декабря 2005г.

Издатель: Пластинин Александр Владиславович

Редактор: Евдокимов Сергей Сергеевич <mailto:seevdokimov@yandex.ru>

Корректор: Т.А. Москалева

Компьютерная верстка: А.С. Емельяновский

Техническая помощь: Т.И. Евдокимова

На первой странице обложки: (фото из коллекции турфирмы ОНИКСТУР (Симферополь). Крым. Чатыр-даг, пещера Эмине Баир Хосар, зал Идолов. на второй, третьей и четвертой страницах обложки: см. стр.60;

### РЕКОМЕНДАЦИИ ДЛЯ АВТОРОВ ЖУРНАЛА.

Уважаемые коллеги. Вы во многом увеличите скорость подготовки ваших материалов к печати если будете выполнять простые рекомендации. Это не означает, что другие материалы приниматься не будут, просто скорость их подготовки к печати будет существенно ниже.

Рекомендуется присылать тексты в электронном виде, в простом текстовом(ASCII) формате или в виде файлов Word.doc. без отступов в строках, переносов, дополнительных пробелов и сложных элементов форматирования.

Все присылаемые материалы рекомендуется иллюстрировать графиками, схемами, рисунками, фотографиями. Обязательно прикладывайте к ним подписи. Иллюстрации следует присылать в виде качественных оригиналов, допускающих сканирование и уменьшение, либо в виде графических файлов jpg формата, размеры желаемого воспроизведения 100 или 200мм. Разрешение 300-600 dpi.

Все материалы принимаются по Адресу <mailto:seevdokimov@yandex.ru>; т.с. 8-912-88-75-104. Евдокимов Сергей Сергеевич.



## ДИВНОГОРЬЕ – ДИВНЫЕ ГОРЫ: БЕЛЫЕ МЕЛОВЫЕ ХОЛМЫ.

ГАЛИНА СЕЛФ (*Charlie Self*)  
Бристоль, Англия, BCRA



Дивногорье - дивные горы: белые меловые холмы, прорезанные живописными долинами. Причудливые формы выветривания - дивы - на холмах, (см. фото в заголовке<sup>1</sup>). Место удивительно красивое и благодатное. Люди в нем жили с древнейших времён. В нашей программе было посещение музея в Костенках, где нам рассказали об охотниках на мамонтов и показали раскопы их жилищ, для которых они использовали кости этих животных.

Мел - материал мягкий, и холмы пронизаны рукотворными пещерами. Столетиями, а может, и тысячелетиями, отшельники приходили, простыми инструментами вроде кайла рыли убежища, пещерные церкви, монастыри и неумолчно молились. Намоленность места чувствуется и сейчас, добавляясь к уникальной красоте Дивногорья.

После революции 1917 года монахов и монахинь, церковнослужителей поубивали или прогнали, у многих пещер были взорваны входы. Попытались взрывать и дивы, но многое уцелело.

Музей-заповедник Дивногорье<sup>2</sup> был создан в самом начале перестройки в 1991 году и устоял в лихие годы русского дикого капитализма. Сегодня земли историко-культурного и природоохранного назначения музея-заповедника занимают 1100 гектаров. На территории находятся археологические раскопы, 6 пещерных комплексов и даже каньон в меловых скалах, прорезанный эрозией. В древности в каньоне был гонимый комплекс.

Конференция "Пещеры как исторические и культурные объекты" была подготовлена при участии Международного Союза Спелеологов, Русского

Географического Общества, - полный список организаций здесь:<sup>3</sup>



Рис.2

Несмотря на то, что музей-заповедник проводил такую конференцию первый раз, уровень организации этого интернационального собрания был очень высоким. Спелеологи легко становятся друзьями. Только встретились - и как будто всю жизнь были знакомы. Но эффективная организация помогает.

<sup>2</sup> <http://www.museum.ru/M670>

<sup>3</sup>

[http://www.divnogor.ru/usr/files/about/museum/nauka/konf/2016/1\\_cirkuljar\\_2016.pdf](http://www.divnogor.ru/usr/files/about/museum/nauka/konf/2016/1_cirkuljar_2016.pdf)



На этой конференции была обеспечена возможность довольно большому количеству (более 60) делегатов, собравшихся из разных стран мира, с удовольствием

Пещеры представляют из себя лабиринты прямых, как правило, ходов, иногда с закруглёнными потолками. Калачеевская - самая большая из тех, что мы посетили за



Рис.3



Рис.4



Рис.5

общаться, слушать доклады друг друга, ездить на экскурсии, не отвлекаясь на бытовые проблемы. Разнообразная программа включала, кроме рабочих сессий конференции, знакомство с Воронежем, областью, основными музеями, пещерами, пещерными церквями и монастырями. Я думаю, что мы все с удовольствием скажем спасибо персоналу музея-заповедника и особенно Софье Кондратьевой.

Во время поездок по области мне было очень приятно увидеть огромные, прекрасно обработанные поля: распаханые, или под паром, или с дружно взошедшими озимыми. Даже лесозащитные полосы между полями выглядят ухоженными.

Везде нас встречали как дорогих гостей. Около Калачеевской местные энтузиасты и администрация выставили стенд со старыми фотографиями, стенд с картинами местных художников и рассказали о городе Калач, а когда мы вылезли, нас ещё и накормили кулешом и пирожками. Корреспондент местной газеты Галина Бочкарева ходила вместе с нами по Калачеевской, брала интервью, и в результате, опубликовала статью в газете "Калачевские Зори" от 19 апреля № 28: "В Калачеевской пещере побывали спелеологи из Европы и Австралии".

Воронежские Вести включили сюжет о конференции в свою программу, посмотреть можно здесь:<sup>4</sup>

Все пещеры, которые мы посетили в первые два дня, 16-го и 17-го, все ещё никому не принадлежат и не имеют защиты от посетителей, в таком состоянии они находятся уже почти столетие. Результат предсказуемый: темные, законченные поверхности, изрисованные, изрезанные, так что свободного места не осталось. Сохранились, как ни странно, религиозные символы на стенах в Калачеевской, - фото 2 и 3. Ещё сохранились странные углубления, как будто из стены вырезан почти абсолютно идеальный тазик, - фото 4. Что это за символ, когда и зачем это круглое углубление было вырезано, - никто не знает. Загадка.

<sup>4</sup> [http://vestivrn.ru/novosti/posmotret-na-voronezhskie-pescheryi-priehali-60-spetsialistov-so-vsego-mira\\_2016-4-22\\_18-30](http://vestivrn.ru/novosti/posmotret-na-voronezhskie-pescheryi-priehali-60-spetsialistov-so-vsego-mira_2016-4-22_18-30)

2 дня: 892 м ходов.

Первая сессия конференции проводилась в конференц-зале Воронежского университета. Прекрасно оборудованный, отделанный новыми деревянными панелями, конференц-зал был бы уместен в любой организации.

Выступил Ректор Воронежского университета. Епископ Сергей зачитал письмо Митрополита Воронежского Сергея. Два священника принимали участие в конференции до окончания. О музее-заповеднике Дивногорье рассказала его директор Лылова Марина Ивановна. Кондратьева Софья Константиновна рассказала о пещерах под охраной ЮНЕСКО. Поразительно, но в России нет ещё ни одной пещеры, ни одного пещерного комплекса под охраной ЮНЕСКО.

На меня лично наибольшее впечатление произвели 3 доклада, хотя все было очень интересно.

1. Алексей Гунько поднял исключительно важные вопросы в докладе "Проблемы восстановления и эксплуатации культовых пещер в России".

Кто бы мог подумать, что благое дело восстановления пещер церковью и местными энтузиастами создаст столько проблем, которые восстановители и энтузиасты либо не понимают, либо игнорируют. Приспособление подземного комплекса для сегодняшних, сиюминутных нужд оказывается важнее сохранения исторического облика пещер. Посещение тысячами паломников и туристов меняют микроклимат в полостях. Даже геологическая среда нарушается в результате неграмотных действий.

2. Я никогда не слышала о загадочных объектах, о которых рассказал Франц Линденмайер в докладе "Эрдштелле - таинственные подземелья в центральной и западной Европе". Существует, по крайней мере, 700 Эрдштелле и открываются новые. Эрдштелле представляют две загадки: зачем и когда? Их нельзя датировать, не понимая, зачем их вырыли. Они не упоминаются ни в каких записях или отчетах. Докладчик предположил, что, эрдштелле могли бы быть местами для медитации, уединенной молитвы. Интересно, что все,



кому я рассказываю об этой загадке, выдают ту же гипотезу: места для медитации.

3. Елена Трофимова "Наскальные рисунки в пещере Шове", Франция. Елене повезло участвовать в экспедиции, которая открыла и обследовала эту пещеру. Её доклад сопровождался великолепным слайд-фильмом, подаренным ей французскими коллегами. Пещера Шове, конечно, закрыта для посещения, и обычным спелеологам увидеть эти наскальные рисунки совершенно немислимо.

Вторая сессия конференции проходила в музее-заповеднике, в установленной рядом с администра-

тивным зданием большой палатке. Погода была такая, что я была уверена: народ начнёт расплзаться. Никто не ушёл. Мы мёрзли, по крыше колотил дождь, палатку сотрясал ветер, но все оставались до конца.

К сожалению, я должна была уехать и пропустить последние 3 дня, когда проводились очень интересные экскурсии в Костомаровский, Белогорский, Валуйкинский, Холкинский пещерные комплексы, а также в каменоломни Лисок.

---

---

## ИССЛЕДОВАНИЕ, ДОКУМЕНТИРОВАНИЕ ПЕЩЕРЫ ЭМИНЕ-БАИР ХОСАР (плато Чатыр-Даг, Республика Крым.)



*Плато Чатыр-Даг*

*Josef Vager*

Orcus Bohumin, Чехия



Спелеологический клуб «Orcus Bohumin» (официально это базовая организация Чешского Спелеологического Общества) сотрудничает с Симферопольским спелеологическим клубом (на сегодняшний день компания Центр Спелеотуризма «Оникс тур», с. Доброе, Симферопольский район) с 1979 года. В результате была проведена серия совместных экспедиций на Кавказ (Бзыбский хребет, плато Лаго-Наки) и более 30 экспедиций в карстовые пещеры на плато Чатыр-Даг на Крымском полуострове. Спелеологи клуба «Оркус» открыли на Чатыр-Даге ряд новых пещер. Некоторые с необычными спелеотемами, например, в пещере «Комар» были описаны сталактиты под названием «корневые сталактиты».

Основное внимание было уделено пещере Эмине Баир Хосар (нижняя часть). Она была обнаружена симферопольскими спелеологами в 1970 году и вход в нее, был строго ограничен. В 1981 году состоялась первая совместная экспедиция Симферопольских и Чешских (Богуминских) спелеологов в пещеру. В

нижнем Баире был устроен подземный лагерь и экспедиция работала под землей, без выхода на поверхность в течение 8-ми дней. Во время экспедиции была проведена фотодокументация пещеры, при проведении топосъемки в пещере были открыты новые



*Пещера Эмине Баир Хосар. Привходовой комплекс.*

части спелеосистемы. Еще одна совместная экспедиция в «Нижний Баир» была проведена в 2000 году, была произведена фото- и видеодокументация пещеры и создан фильм «Эмине-Баир Хосар нижний – сокровищница Крыма», который стал первым фильмом