

КУХОННАЯ ПОСУДА САЛТОВО-МАЯЦКОЙ КУЛЬТУРЫ – ЭТНОМАРКИРУЮЩИЙ ПРИЗНАК?

© 2013 г. Г.Е. Афанасьев

Институт археологии РАН, Москва (genady.afanasiev@mail.ru)

Ключевые слова: салтово-маяцкая культура, болгары, хазары, аланы, кухонная посуда, горшки, котлы, Центральный Кавказ, Дон.

The article covers the topic of Saltovo-Mayatsk kitchen ware (pots and cauldrons) as a possible marker of the settling of Turkic-speaking Bulgar and Khazar tribes in Southeastern Europe. Analysis of the methodological approaches and correlation of the pottery specimens with the anthropological characteristics of the population allow assuming that the above hypothesis is untenable. The author concludes that the Alanic population of the Middle Don basin and the early medieval population of the Central Caucasus had been manufacturing such ware since and an earlier time.

Три года спустя после публикации своего энциклопедического труда “История хазар” в предисловии к книге Л.Н. Гумилева “Открытие Хазарии” М.И. Артамонов неожиданно написал: “Мы не знаем точно, кто такие были хазары, откуда они появились, какой образ жизни вели и даже где они жили” (Гумилев, 1966. С. 3). Это откровенное признание показывает всю сложность отождествления раннесредневекового археологического материала бассейна Дона с известными по письменным источникам хазарскими этническими группами. Иной подход к интерпретации археологического материала наблюдается у некоторых зарубежных и отечественных историков, затрагивающих проблему исторической географии Хазарии и убежденных в том, что салтово-маяцкая археологическая культура является “государственной культурой” Хазарского каганата. Из этого постулата делался вывод о том, что салтово-маяцкий керамический комплекс (рис. 1) может быть определяющим в этнической атрибуции населения VIII–X вв. в бассейне Дона, Волги и Кубани и Центрального Кавказа. К.А. Брук считает, что Хазария занимала территорию от Аральского моря на востоке до Киева на западе (Brook, 1999. Р. 41, 42). С.А. Ромашов уверен в том, что салтово-маяцкий керамический комплекс маркирует продвижение тюркоязычных болгаро-хазарских групп на Северный Кавказ (2002–2003. С. 117, 118). Ж. Пятигорский и Ж. Шапир очерчивают границы Хазарского каганата на основании произвольной выборки памятников, протянувшихся от Волги до Киева (Piatigorsky, Sapir, 2005. Р. 161–185). Б. Живков принимает потерявшую научную значимость гипотезу относительно свойств котлов

с внутренними ручками-ушками маркировать болгарский этнос (2010. С. 305). Но было бы ошибочно утверждать, что историки не высказывали сомнений относительно методической правильности такого подхода к определению этнического облика салтовских памятников. Оценив предпринятые во второй половине XX в. попытки этнической интерпретации материалов салтово-маяцкой культуры, Б. Вербарт пришла к выводу, что все исследования и дискуссии на тему этногенеза болгар и хазар были



Рис. 1. Керамический комплекс салтово-маяцкой культуры: 1 – лощеная кружка; 2 – кухонный горшок; 3 – лощеный кувшин.

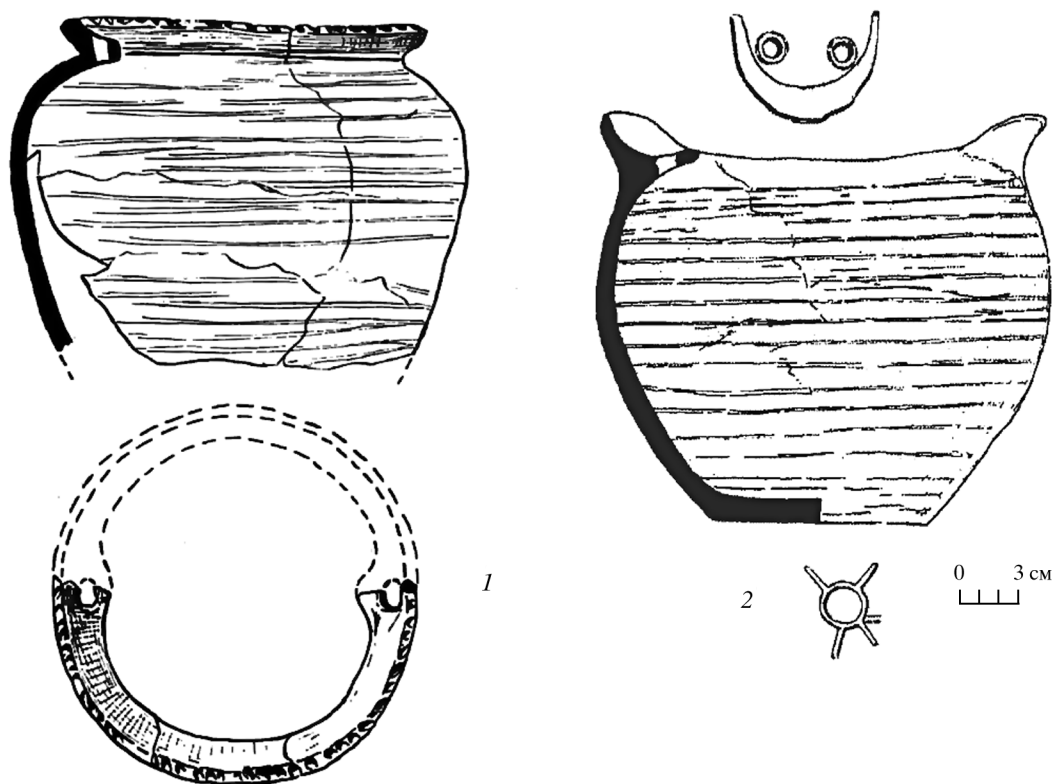


Рис. 2. Котлы с внутренними ручками-ушками: 1 – котел с внутренними ручками для подвешивания; 2 – котел с ушками для подвешивания.

бесплодны и фактически потерпели фиаско. Памятники салтово-маяцкой культуры – это многомерный источник, в котором экономические, социальные и религиозные аспекты преобладают над этнической спецификой материальной культуры (Werbart, 1996. P. 199–221).

В сложившейся ситуации доля ответственности ложится на плечи археологов: мы не всегда перепроверяем аргументы предшественников, полагаясь на их высокий научный авторитет. Мысль о том, что салтовская кухонная керамика может маркировать определенный этнос, возникла в начале XX в. В.А. Бабенко (1907. С. 386–402, 440) и А.М. Покровский (1905. С. 465–492) считали, что традиция изготовления горшков была заимствована салтовцами у славян. Для М.В. Городцова славянское влияние на производство зливкинских горшков было очевидным (1905. С. 212). А.А. Миллер обратил внимание на то, что на Северном Кавказе использование горшков с гребенчато-волнистым орнаментом охватывало период начиная с V–VI по XIII в. (1926. С. 96–98). В споре с ним А.В. Арциховский заявил, что пренебрегать данными о славянском присутствии на Тамани нельзя (1930. С. 92, 93). М.И. Артамонов (1935. С. 64) и И.И. Ляпушкин (1941. С. 220) выступили против славянской версии

происхождения салтовских горшков. М.И. Артамонов подчеркивал, что на Дону, Кубани и Северном Кавказе горшки с гребенчато-волнистым орнаментом встречаются задолго до продвижения в этот регион славян. Исследователь полагал, что лепные горшки отражают местную гончарную традицию и относятся к более ранней хронологической фазе, чем круговые (Артамонов, 1935. С. 33–64). Факт находок котлов с внутренними ручками-ушками (рис. 2) в низовьях Дона он объяснял процессом оседания кочевников (Артамонов, 1940. С. 152). Но идея о славянских корнях салтовских горшков не была окончательно отвергнута. Когда в 1946 г. С.А. Семенов-Зусер раскопал в Верхнесалтовском могильнике ямное погребение с двумя лепными горшками с линейным орнаментом, он назвал их славянскими (1949. С. 137–143).

Во второй половине XX в. получили распространение четыре версии, объясняющие истоки керамической традиции у носителей салтово-маяцкой культуры. Первая была изложена Н.Я. Мерпертом и поддержана Б.А. Шрамко. Они считали, что салтово-маяцкая культура возникла на сармато-аланской основе и в качестве доказательства указывали на то, что формы салтовских горшков следует искать среди позднесарматских сосудов (Мерперт, 1951.

С. 28; Шрамко, 1959. С. 266, 267). Вторая принадлежит С.А. Плетневой, полагавшей, что кухонные горшки маркируют гончарную традицию тюркских народов (1967. С. 103–134). Третья была предложена Я.А. Федоровым, Г.С. Федоровым и М.Г. Магомедовым. В основе их взглядов лежало предположение о том, что страна Барсилия, с населением которой этногенетически связаны ранние хазары, находилась в Северном Дагестане. Авторы указали на морфологическую и технологическую общность керамических комплексов этого региона и салтово-маяцкой культуры (Федоров Я.А., Федоров Г.С., 1978. С. 164–168; Магомедов, 1981. С. 62–77). С критикой этой гипотезы выступил А.В. Гадло: "...езде, где зафиксированы реальные бытовые памятники салтово-маяцкой культуры зрелого Хазарского каганата VIII–IX вв., специфические черты культуры Северного Дагестана VI–VII вв. не выявляются" (1983. С. 81). Четвертая версия была сформулирована А.В. Гадло, который пришел к выводу о том, что керамика Центрального Предкавказья тождественна посуде VIII–IX вв. Прикубанья, Приазовья и степной Таврики. Он полагал, что в VIII–IX вв. салтовский керамический комплекс распространился в Центральном Предкавказье вследствие продвижения туда болгаро-хазар, а граница между Хазарией и Аланией проходила по р. Кума (Гадло, 1994. С. 125–132).

Идея А.В. Гадло была поддержана В.А. Кузнецовым, который пришел к мнению о том, что салтовский керамический комплекс документирует продвижение болгаро-хазарских групп на коренную территорию Алании (1997. С. 163–168). Аналогичные взгляды излагали Х.Х. Биджиев, Н.П. Саволайнен и примкнувший к ним позже В.С. Флёров. Аргументы исследователей сводятся к априорной формуле: керамика салтово-маяцкого облика указывает на принадлежность памятников Хазарскому каганату, а его обитателей – к болгаро-хазарскому этносу (Биджиев, Саволайнен, 1982. С. 113–133; Флёров, 2011. С. 120). Этот же интерпретационный алгоритм применяет И.М. Чеченов при анализе керамического материала поселений Кабардино-Балкарии и Карачаево-Черкесии (2006. С. 963, 964). Им же руководствуются участники "Хазарского проекта", называя "салтовским" верхний слой городища Горное Эхо (Отстойник) и объясняя его появление проживанием там хазар в IX в. (Петрухин и др., 2009. С. 101). Иных взглядов придерживаются Я.Б. Березин, В.Н. Каминский и В.Ю. Малашев, полагающие, что кухонная керамика Татарского городища свидетельствует о распространении центрально-кавказской аланской гончарной традиции на территорию Центрального Предкавказья (Березин и др., 2012. С. 58–62).

Нет положительных результатов поиска маркирующих признаков этнической культуры болгаро-хазар в горшках и котлах на территориях, сопредельных с Центральным Кавказом, Предкавказьем и лесостепным Донецко-Донским междуречьем. В ареале степного варианта салтово-маяцкой культуры, который связывается с булгарами/псевдобулгарами, фрагменты котлов с внутренними ручками-ушками встречаются редко. В памятниках бассейна Северского Донца они составляют 0.2–0.3% (Красильников, Красильникова, 2010. С. 169). Этот факт противоречит тезису о свойствах котлов, способных маркировать болгарский этнос. К.И. Красильников считает, что лепные горшки характерны для VIII – начала IX в., круговые получают распространение во второй половине IX – начале X в. (Красильников, 1999. С. 170–177), а их специфической болгарской особенностью является шаровидность тулова, низкий венчик и широкое дно (Krasil'nikov, 1990. S. 198–200). Если это так, то следует ожидать, что и в других районах Юго-Восточной Европы, где предполагается проживание болгаро-хазар, должны встречаться сосуды подобных пропорций, но там картина иная. На Нижнем Дону в подкурганых погребальных памятниках этнических хазар керамика второй половины VII – первой четверти VIII в. характеризуется лепными сосудами. Горшки, подправленные на круге и украшенные гребенчато-волнистым орнаментом, появляются только в комплексах рубежа VIII–IX вв. Параметрические характеристики горшков из подкурганых погребений показывают, что все они относятся к типу сосудов с яйцевидным туловом (Иванов, 1999. С. 97–100).

Типологически близкие лепные горшки встречаются в Волжской Болгарии. Т.М. Хлебникова датировала их VIII – первой половиной IX в. Появление горшков, сделанных на гончарном круге, приходится на начало X в. По мнению автора, распространение подобных сосудов свидетельствует о продвижении болгарских племен (Хлебникова, 1984. С. 52–55, 98–103). Эта точка зрения хотя и была принята археологическим сообществом, но Е.П. Казаков, А.Х. Халиков и Ф.Ш. Хузин все же признали, что такая керамика появляется позже периода, когда археологическая культура ранних волжских болгар находилась в начальной стадии своего формирования (Kazakov et al., 1990. S. 137–169). Действительно, диссертационное исследование С.Э. Зубова подкурганых захоронений Самарского и Ульяновского Поволжья показывает, что в погребениях новинковского и уреньского типов, относящихся к середине VIII – рубежу VIII–IX вв., встречаются только лепные горшки (2006. С. 92–

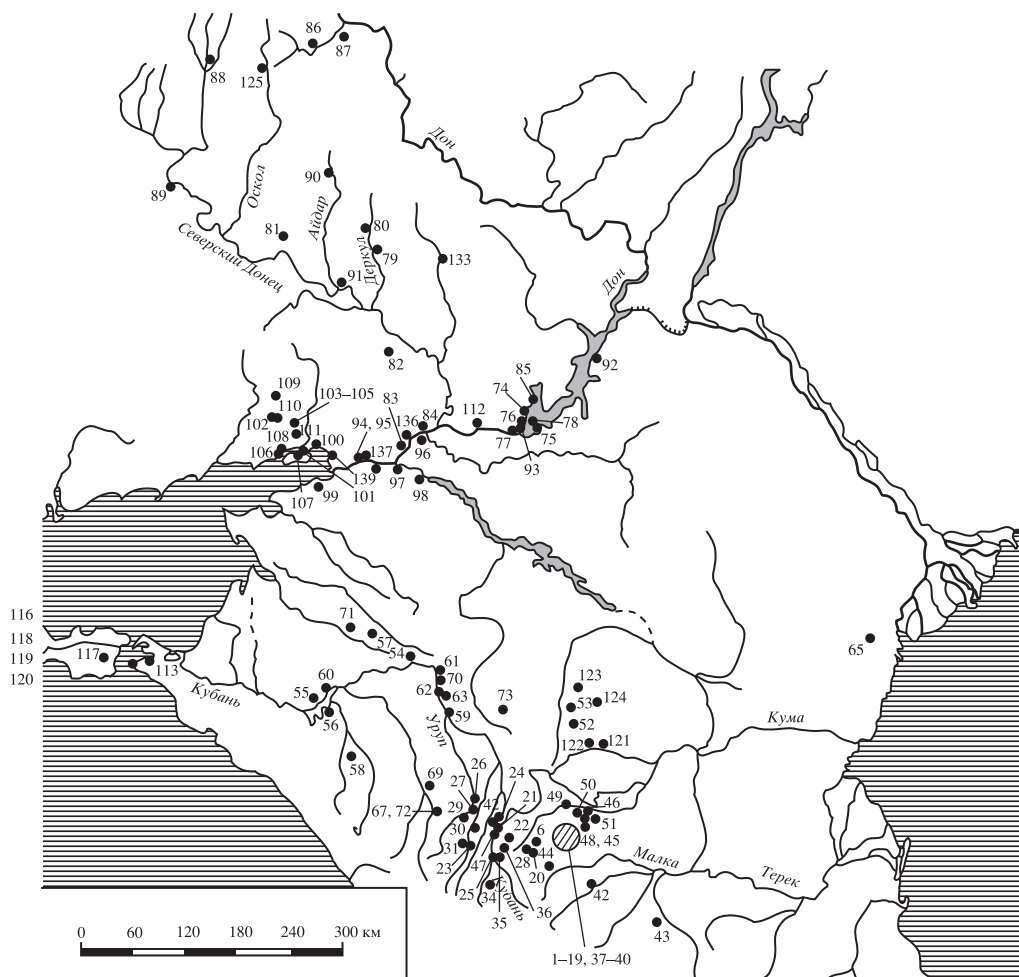


Рис. 3. Карта распространения котлов с внутренними ручками-ушками на юге России (по: Лопан, 2007).

94, 143). Круговые горшки с гребенчато-волнистым орнаментом там практически отсутствуют.

Крымские горшки морфологически близки горшкам салтово-маяцкой культуры. И.А. Баранов считал, что лепные сосуды преобладают в памятниках середины – второй половины VII в., а круговые начинают доминировать с рубежа VII–VIII вв. (1990. С. 89, 91, 92). Его идея о тюрко-болгарском компоненте в Крыму, представленном вариантом салтово-маяцкой культуры, нашла поддержку у одних авторов, но у нее есть и оппоненты. Ю.М. Могарычев подчеркивает, что погребения так называемого тюрко-протоболгарского населения – это всего 9-10 могил. Он полагает, что здесь преобладало традиционное местное население, а незначительный приток тюркских мигрантов находился под контролем византийских властей (Могарычев, 2010. С. 69, 70).

Для раннесредневековых памятников Подунавья также характерны и типологически близкие салтовским горшки с яйцевидным туловом (Дончева-Пет-

кова, 1981. С. 160–169; Kozlov, 1990. S. 171–191), и котлы с внутренними ручками-ушками (Spinei, 1990. S. 327–342). Во второй половине XX в. было предложено несколько версий (славянская, болгарская, румынская) этнического облика этой культуры, которую называли балкано-дунайской, дриду или вариантом салтово-маяцкой. На смену политизированным научным позициям пришла концепция, согласно которой раннесредневековая культура Нижнего Дуная представляет синтез традиций славян, болгар и румын, проходивший под влиянием византийской культуры (Madgearu, 2007. P. 51–59) и культуры тюрков (Spinei, 2009. P. 189, 190). Аналогичные салтовским болгарские круговые горшки буро-коричневого цвета с гребенчато-волнистым орнаментом, по мнению Р. Рашева, не являются специфическими ни для культуры болгар, ни для культуры славянского населения. Они появляются одновременно и на славянских, и на болгарских поселениях под влиянием гончарных традиций Аварского каганата (2008. С. 84, 85).

Все современные гипотезы археологов, на которые опираются историки, размещающие территорию Хазарского каганата в Волго-Донско-Кубанском междуречье, на Средней Волге, в Центральном, Северо-Западном, Северо-Восточном Кавказе, Крыму и Северном Причерноморье, основаны на предположении о болгаро-хазарском происхождении котлов и горшков, которые априорно рассматриваются как специфические салтово-маяцкие. Эта посылка устарела. За годы исследований котлов сформировалось несколько версий их этнической принадлежности – болгарская, хазарская, аланская, северокавказская, венгерская, печенежская. История вопроса изложена в специальной статье О.В. Лопан, которая пришла к следующим выводам. Во-первых, данный тип посуды не может считаться этническим маркером, так как котлы с внутренними ручками-ушками встречаются на обширной территории Юго-Восточной Европы, населенной различными этническими группами (рис. 3). Во-вторых, эволюция котлов проходила от горшкообразной формы с плоским дном к круглодонной, а это обстоятельство отвергает тезис об их кочевнических истоках. В-третьих, появление схемы внедрения в плоскодонный горшок внутренних ручек-ушек отражает переход к практике использования открытого очага, но не свидетельствует именно о номадизме в форме ведения хозяйства и в образе жизни населения (Лопан, 2007. С. 240–311).

Базовый тезис об этномаркирующей специфике салтовских горшков уже изначально излагался в декларативной форме, характерной для “культурно-исторической археологии” конца XIX – середины XX в. Прежде всего, вызывает глубокое сомнение сама возможность определения языковой принадлежности населения по признаку использования им горшков салтовского облика или котлов с внутренними ручками-ушками. Не была определена степень сопряженности керамического материала с производственными центрами и антропологическими характеристиками обслуживавшего их населения. Эти методические изъяны в исследованиях первоисточника ставят под сомнение правомерность использования котлов и горшков салтовского облика для моделирования пути продвижения на Центральный Кавказ болгаро-хазарских этнических групп.

Важен и хронологический аспект этой проблемы. В степной зоне Северского Донца и на Нижнем Дону прослеживается ситуация, при которой круговые горшки с гребенчато-волнистым орнаментом появляются не ранее рубежа VIII–IX вв., а на Средней Волге – даже в начале X в., когда салтово-маяцкая культура уже прекращает свое существование.

Возникают вопросы: к какому времени относятся наиболее ранние образцы круговых горшков в лесостепном варианте этой культуры, какова методическая процедура проверки тезиса об этномаркирующих свойствах салтовских кухонных горшков? Алгоритм исследования этнической специфики керамики может состоять из определения ареала изучаемой посуды, выявления мест производства сосудов и их датирования, выявления специфики погребальной обрядности, реконструкции антропологического облика населения, поиска в письменных источниках этнонима. Решение этой задачи представляет методическую проблему, имеющую дискуссионный характер. Понятие “этнос” многогранно и не все его компоненты могут найти отражение в археологическом материале (Клейн, 1991. С. 145–149). Как современные археологические и антропологические данные вписываются в этот алгоритм?

Ошибочность гипотезы о болгаро-хазарском происхождении горшков с гребенчато-волнистым орнаментом стала очевидна после открытия обжигательных печей в лесостепной зоне Донецко-Донского междуречья, когда было установлено, что такие же сосуды являются неотъемлемой частью керамического комплекса аланского населения. Гончарный горн, свидетельствующий о местном производстве горшков, обнаружен на территории Верхнесалтовского селища (Сарапулкин, 2003. С. 141–144), связанного с катакомбными могильниками. В.А. Сарапулкин считает, что там доминировали сосуды с яйцевидным туловом (2003. С. 68). Н.Я. Мерперт и О.В. Пархоменко документировали наличие и горшков с шаровидной формой тулова (Мерперт, 1949. Табл. 82; Parchomenko, 1990. S. 291–312). Антропологический облик населения этого памятника изучается на протяжении последних 85 лет. Г.И. Чучукало предположила, что верхнесалтовская популяция связана с аланским этносом. Г.Ф. Дебеч пришел к выводу о том, что основным морфологическим типом этого могильника является длинноголовый европеоидный. Исследование верхнесалтовских черепов В.П. Алексеевым подтвердило выводы об аланской принадлежности населения (1959. С. 86, 87).

На восточной окраине Маяцкого селища С.А. Плетнева и К.И. Красильников раскопали четыре керамических горна (рис. 4; 5). Найденные фрагменты сосудов, на которых отсутствовали следы использования в быту, свидетельствуют о том, что здесь изготавливались и горшки, и котлы (Плетнева, Красильников, 1990. С. 92–139). Пятый гончарный горн был исследован Д.С. Коробовым в центральной части Маяцкого селища

(Афанасьев и др., 1999. С. 113–117). По подсчетам В.А. Сарапулкина, сосуды с шаровидным туловом составляют 80%, а горшки с яйцевидным – 20 (2003. С. 101–104). На время изготовления таких сосудов (с известной степенью условности) могут указывать радиоуглеродные даты. В постройке 51 были взяты два образца. Наиболее вероятное значение образца 1 – середина VIII в. (по интервалу тоже), а образца 2 – конец VII в. (по интервалу – конец VII – начало VIII в.). Образец 4 был взят из заполнения ямы 1 над постройкой 53. Вероятная дата образования ямы была определена как конец VIII в. (по интервалу – конец VIII – начало IX в.). В постройке 52 образец 3 грунта датируется первой половиной IX в. (по интервалу – конец VIII – начало IX в.) (Афанасьев и др., 1999. С. 106–123). Следовательно, наиболее ранние образцы круговых горшков с гребенчато-волнистым орнаментом на Маяцком селище могут быть датированы рубежом VII–VIII вв. Изучив краниологическую коллекцию, Т.С. Кондукторова пришла к заключению о том, что для маяцкого населения характерны черты аланского морфологического типа, представленного двумя подтипами, различающимися между собой по степени долихокранности (1991. С. 144–170). В итоге можно сделать вывод о существовании у аланских гончаров Маяцкого селища уже в середине VIII в. собственных представлений о двух формах кухонных горшков, изготовленных на гончарном круге, среди которых сосуды с шаровидным туловом пользовались наибольшей популярностью.

А.Г. Николаенко и А.В. Степовой доследовали два горна на территории Ютановского селища (Афанасьев, 1987. С. 83; Николаенко, Степовой, 2005. С. 28–39). В одном из них, на полу обжигательной камеры был обнаружен развал сосудов, не бывших в употреблении. Он состоял из фрагментов корчаг, пифоса и кухонных горшков с гребенчато-волнистым орнаментом. Исследователи считают, что данная коллекция представляет собой производственный брак. Параметрические характеристики указывают на изготовление кухонных сосудов как с яйцевидным, так и с шаровидным туловом (Сарапулкин, 2003. С. 79–88). Эти следы гончарства территориально сопряжены с Ютановским и Нижнелубянским катакомбными могильниками. Краниологические материалы свидетельствуют о том, что ютановская и нижнелубянская серии относятся к тому же аланскому кластеру, что и маяцкие, дмитровская и верхнесалтовская серии (Ефимова, Кондукторова, 1995. С. 562–583. Рис. 1). Связь ютановских обжигательных печей с Ютановским городищем, поселением и могильниками говорит о том, что в среде местных аланских гончаров были популярны две основные формы кухонных горшков.

Приведенные факты дают основание утверждать, что круговые горшки с гребенчато-волнистым орнаментом в лесостепной зоне Донецко-Донского междуречья производились аланскими гончарами с рубежа VII–VIII – первой половины VIII в., т.е. до появления аналогичной традиции у населения соседних регионов Юго-Восточной Европы, которое традиционно идентифицируется с булгарами/псевдобулгарами или хазарами, где их производство относится к IX в. Можно полагать, что изготовленные аланскими гончарами круговые горшки пользовались популярностью и у других этнических групп региона. Показателен комплекс датированного арабским дирхемом 783 г. ямного болгарского/псевдоболгарского погребения на р. Воронеж, где А.П. Медведевым были найдены два сделанных на гончарном круге горшка, один из которых имел шаровидное, а другой – яйцевидное тулово (2009. С. 83–89). Нас, конечно, интересует вопрос: существовала ли традиция изготовления подобных горшков у населения Северного Кавказа до переселения в первой половине VIII в. части аланских племен в Донецко-Донское междуречье?

Горшки, форму, пропорции и орнаментацию которых можно сблизить с салтово-маяцкими, встречаются на всей территории Северного Кавказа от границ Абхазии (Воронов, 2003. С. 14–108. Рис. 4, 222) до Дагестана (Магомедов, 1981. С. 62–77). Они бытовали и в аланской среде задолго до миграции на Дон. Приведу несколько примеров, иллюстрирующих существование хронологической цепочки в среде носителей катакомбного погребального обряда, которая связывает сарматские комплексы с этапом аланской археологической культуры, синхронным салтово-маяцкой культуре. В погребениях 21, 27, 29 Подкумского могильника были обнаружены фрагменты кухонных горшков, сделанных на гончарном круге и датируемых II – первой половиной III в. (Абрамова, 1987. С. 58, 170. Рис. 29–31). К рубежу IV–V вв. относится погребение 7 Алханкалинского могильника, в состав инвентаря которого входил горшок рассматриваемого облика (Мамаев, 1986. С. 51–53). Яркую картину хронологической преемственности подобных сосудов в пределах второй половины V – первой четверти VII в. дают комплексы Мокрой Балки: этап V – первой половины VI в. представлен горшками из катакомб 61, 119, 4-Аф, 4-К; этап второй половины VI – первой четверти VII в. иллюстрирует горшок из катакомбы 45 (Афанасьев, Рунич, 2001. С. 113. Рис. 62; Малашев, 2001. С. 86. Рис. 17, 8). Серия черепов из раскопок автора в Мокрой Балке была измерена В.П. Алексеевым. Они длинноголовы, имеют высокое, сильнопрофилированное лицо и резко выступающие носовые кости, узкий лицевой

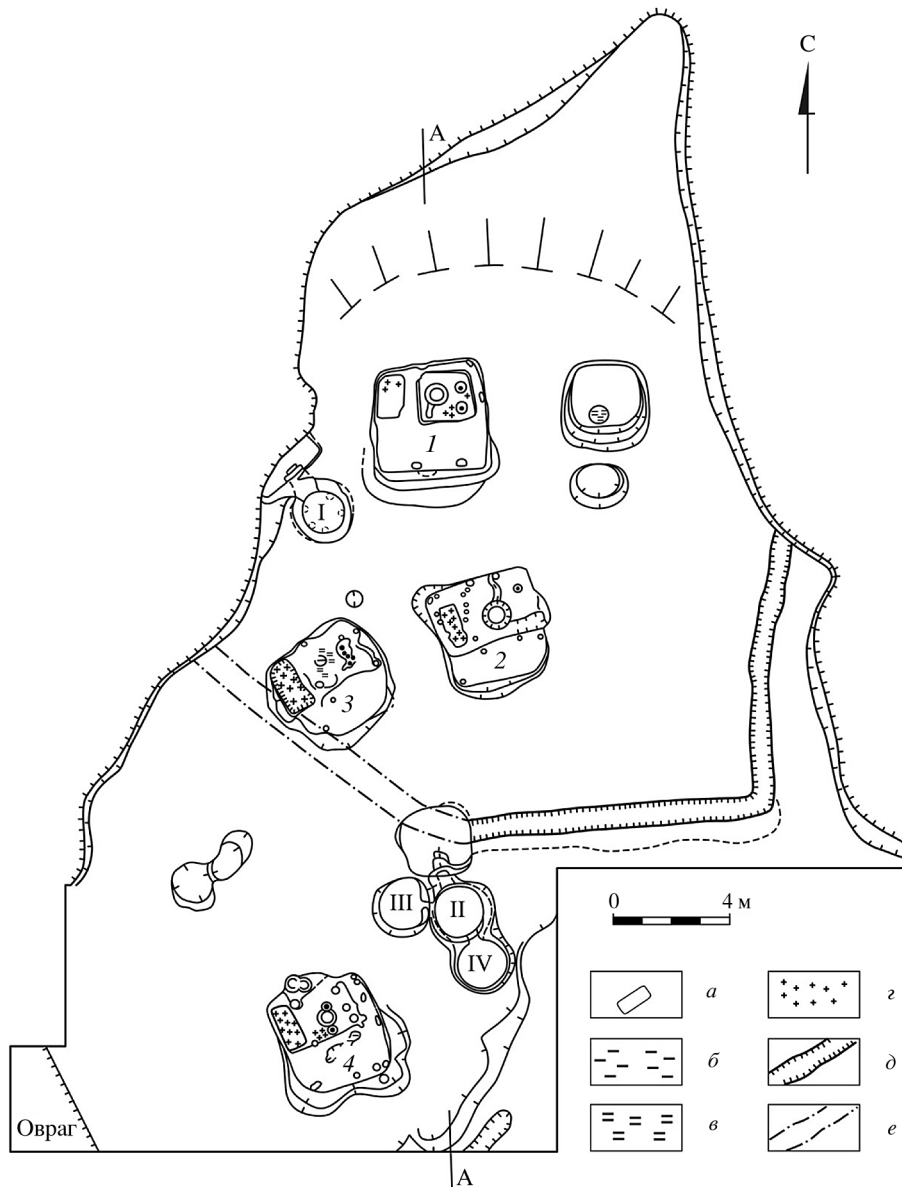


Рис. 4. План раскопа “хутора гончаров” на Маяцком селище (по: Плетнева, Красильников, 1990). Условные обозначения: *a* – обугленное дерево; *b* – глина; *v* – обожженная глина; *z* – заготовленная для работы глина; *d* – дренажный ров; *e* – направление несохранившегося отрезка дренажного рва. Арабскими цифрами на плане обозначены постройки-мастерские; римскими – гончарные горны.

скелет – признаки, характерные для аланского типа (Алексеев, 1980. С. 97, 98). Следующий хронологический этап, соответствующий второй четверти VII – рубежу VII–VIII вв., иллюстрирует комплекс катакомбы 29 могильника Клинь-Яр III, содержащий горшок, украшенный гребенчато-волнистым орнаментом (Малашев, 2000. Рис. 6; 13). Антропологические характеристики погребенных укладываются в кластер признаков, присущих аланской группе (информация любезно предоставлена М.В. Добровольской). Наконец, первую половину VIII – рубеж VIII–IX вв. иллюстрируют горшки из катакомб Хуламского могильника (Чеченов, 1987. С. 105–123).

Было бы ошибкой связывать северокавказские горшки с гребенчато-волнистым орнаментом только с аланами – носителями катакомбного обряда погребения, имеющими специфический антропологический облик. Долихокраний тип издревне был присущ и адыгам западных регионов Северного Кавказа, (Герасимова, 1986. С. 204–213). Керамический комплекс VIII–X вв. этого населения морфологически не отличается от салтовской и аланской посуды (Джигунова, 2000. С. 2–300). Есть свидетельства производства таких горшков и котлов населением Северного Кавказа. Две гончарные печи, раскопанные в обрыве берега Куба-

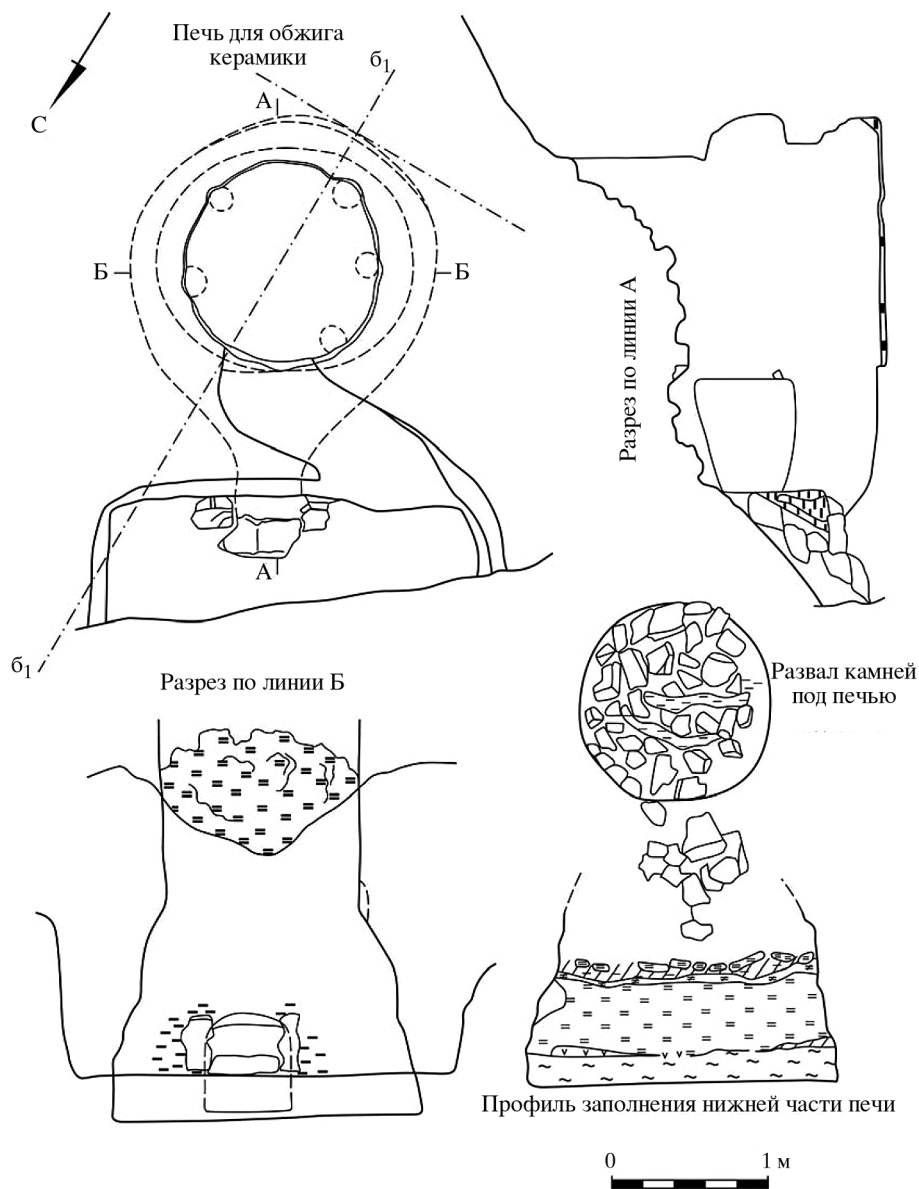


Рис. 5. План и разрезы гончарной печи 1 Маяцкого селища (по: Плетнева, Красильников, 1990).

ни, опубликовали Л.Э. Голубев и Е.В. Попик. Они идентичны горнам хазарского времени, открытым на Нижнем Дону (рис. 6), на Северском Донце и в лесостепной зоне Донецко-Донского междуречья (рис. 5). Изучение отходов производства показало, что основная продукция состояла из горшков с гребенчато-волнистым орнаментом и котлов с внутренними ручками-ушками (Голубев, Попик, 2005. С. 139–143). Авторы считают, что этот гончарный центр обслуживал и обитателей Горькой Балки. Диссертационное исследование памятника позволило П.В. Сокову высказать предположение о том, что раннесредневековое население Горькой Балки кроме тюркского включало и аланский компонент (2004. С. 3–194). Несколько иная картина склады-

вается при изучении антропологического материала. М.А. Балабанова установила, что местное население было смешанным и сформировалось на основе трех морфологических компонентов. Первый – аланский (41.2%), второй – горский (41%), третий – тюркский, хазарский. Все монголоидные черепа, связываемые с хазарским этносом, принадлежат женщинам (Балабанова, 2004. С. 200–215).

В низовьях Дона, на территории Крымского комплекса была обнаружена обжигательная печь (Савченко, 1986. С. 70). Раскопки городища дали материал, в котором значительное место занимают фрагменты горшков с гребенчато-волнистым орнаментом и обломки котлов с внутренними ручками-ушками (Иванов, 2010. С. 249–272). Грунтовый мо-

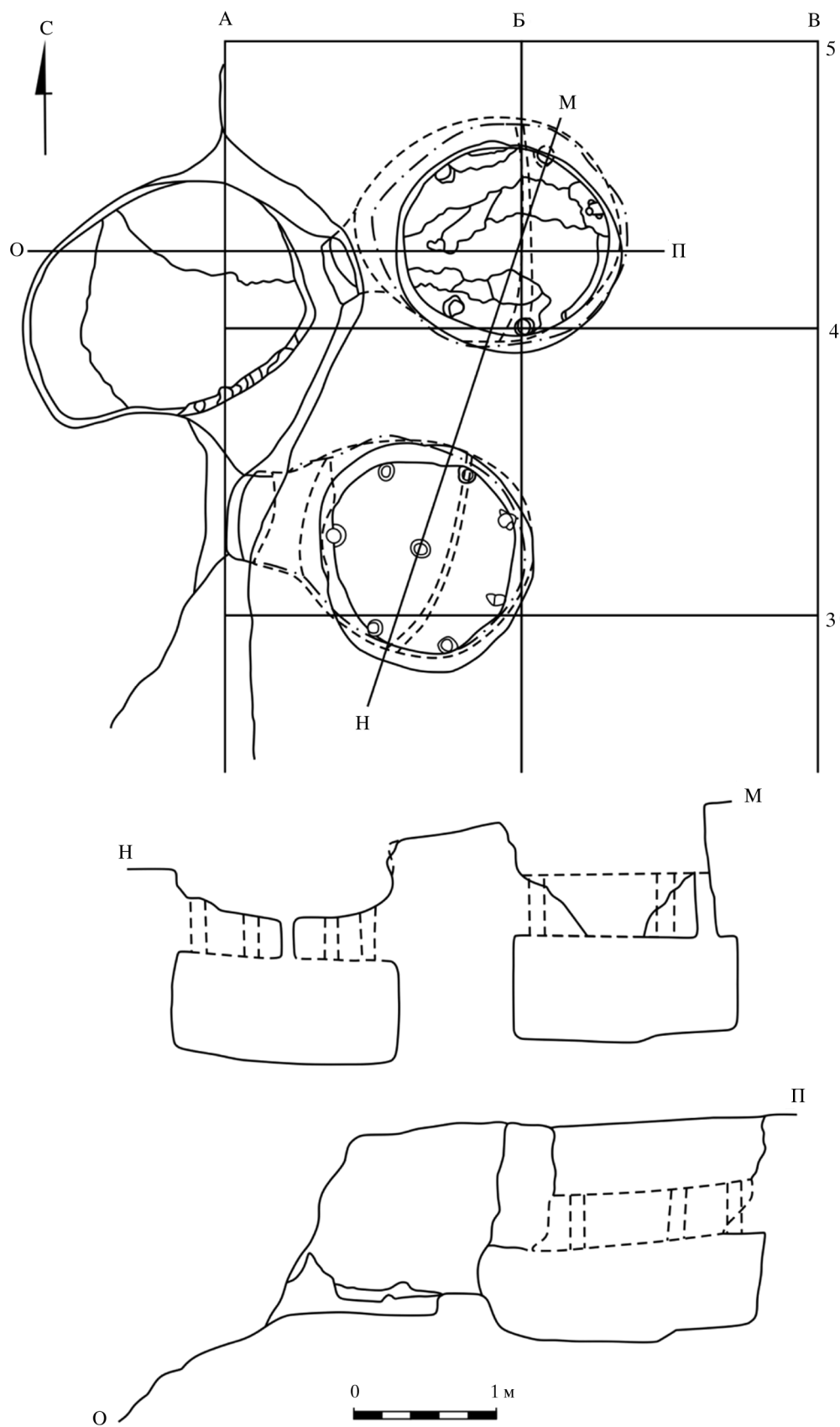


Рис. 6. Гончарные печи близ ст. Суворовской (по: Ляпушкин, 1958).

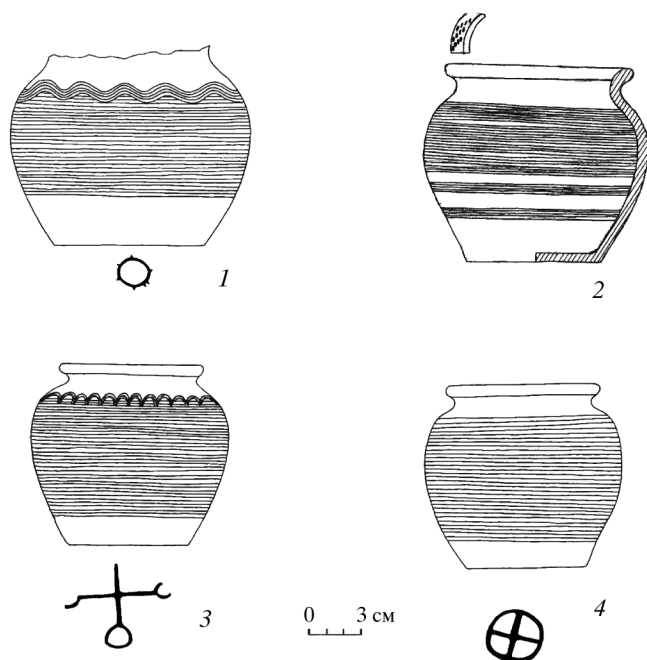


Рис. 7. Горшки салтово-маяцкой культуры: 1 – с. Белый Плѣс (р. Урава); 2 – пос. Хурцовка (р. Оскол); 3 – с. Борки (р. Оскол); 4 – с. Храпово (р. Оскол).

гильник исследовался Е.И. Савченко, а полученные антропологические материалы проанализированы Е.Ф. Батиевой в контексте изучения населения Нижнего Подонья в хазарское время. Краниологическая серия из грунтовых могильников Нижнего Дона различается с серией черепов из хазарских подкурганых погребений этого же региона на уровне рас первого порядка. В мужской выборке из грунтовых могильников по краниометрическим признакам европеоидный компонент обнаруживает сходство с сарматами Поволжья и Подонья, т.е. с местным аборигенным населением. В женской выборке из грунтовых могильников преобладают черепа монголоидного типа. Они, как мужские и женские монголоидные черепа из подкурганых погребений, наиболее сходны с черепами гуннов Забайкалья и тюрков Сибири, Алтая и Казахстана (Батиева, 2002. С. 71–101).

После выхода книги С.А. Плетневой “От кочевий к городам”, в которой была сделана попытка этнической идентификации горшков по признаку присадок в формовочную массу – шамота или песка (1967. С. 110–114), получила распространение точка зрения о том, что этих признаков достаточно для этнокультурной интерпретации керамического материала, найденного в процессе археологических разведок (рис. 7). Технологию изготовления сосудов из Саркела и Маяцкого селища изучала И.Н. Васильева, опубликовавшая результаты исследова-

ования обобщенной выборки, которая скрывает локальные особенности технологических цепочек у гончаров того и другого поселения (1993. С. 37–44. Табл. 15–20). Заметный вклад в этот вопрос внесло диссертационное исследование В.А. Сарапулкина. Автор пришел к выводу о наличии связи между географическим положением памятника и составом отощителей в формовочной массе: для долины Тихой Сосны характерной примесью является песок, для региона Поосколья – металлургический шлак, для долины Корочи – дресва, а для региона Северского Донца – шамот (Сарапулкин, 2003. С. 159). Этот вывод, в той части, где он касается ситуации в долине Тихой Сосны, нуждается в уточнении.

А.А. Бобринским, Ю.Б. Цетлиным и М.Р. Зотько проведено технико-технологическое изучение образцов маяцкой керамики и их компьютерный фотоанализ (Афанасьев, 1995; Цетлин, 2012). Полученные результаты исследованы методами многомерного статистического анализа, показавшего, что все образцы могут быть разделены на две группы. Специфическими признаками первой группы являются использование двух глин, шамот в формовочной массе и донная программа изготовления сосудов без применения гончарного круга. При изготовлении шамота были использованы ошлакованные фрагменты ранних сосудов, которые также содержали шамот из фрагментов более ранних ошлакованных сосудов. Этот факт позволяет говорить о том, что каждый исследованный образец первой группы фиксирует гончарную традицию в три поколения кухонных сосудов. Вторую группу характеризуют использование одной глины, песок в формовочной массе, емкостно-донная программа изготовления сосудов, применение гончарного круга. Общими для обеих групп являются органические добавки в формовочную массу и использование жгутов, уложенных по спиралевидной траектории. Сопоставление выделенных групп посуды с радиоуглеродными датами образцов установило полное отсутствие между ними хронологических различий, обе керамические традиции существовали одновременно начиная с рубежа VII–VIII вв.

Насколько выявленные на Маяцком селище технико-технологические особенности гончарного производства соответствуют традициям раннесредневекового центрально-кавказского населения? В настоящее время ответить на этот вопрос не представляется возможным. Центрально-кавказский керамический материал в этом аспекте массово не изучался. Единственный известный мне результат анализа был сделан А.А. Бобринским, исследовавшим донную часть сосуда из грунтового могильника VI в. Джамагат в Карачаево-Черкесии (Красин,

2012) Он был изготовлен на гончарном круге с помощью уложенных по спирали жгутов из формовочной массы сложного состава (глина + крупный шамот + навоз животного). Технологические особенности первой группы кухонной керамики Маяцкого селища находят параллели в данном образце, но этого слишком мало, чтобы делать обобщения.

Изложенные соображения приводят к выводу о том, что ни морфологические, ни технико-технологические характеристики горшков салтово-маяцкой культуры не позволяют говорить об их этномаркирующих свойствах. Антропологические характеристики населения, территориально сопряженного с гончарными мастерскими, выпускавшими подобные горшки и котлы, свидетельствуют о его принадлежности к кавказскому субстрату, аланскому, болгарскому/псевдоболгарскому и, возможно, в какой-то степени к хазарскому населению Волго-Дона-Кубанского междуречья. Исторические построения, очерчивающие территорию расселения булгаро-хазарских племен или границ Хазарского каганата и основанные на тезисе об этномаркирующих свойствах керамического комплекса салтово-маяцкой культуры, нуждаются в пересмотре. Следует согласиться с мнением А.А. Миллера о том, что на Северном Кавказе горшки с гребенчато-волнистым орнаментом встречаются раньше, чем на поселениях салтово-маяцкой культуры. Выводы М.И. Артамонова, И.И. Ляпушкина, Н.Я. Мерперта и Б.А. Шрамко о том, что традиция изготовления донскими аланами горшков – наследие гончарства местного населения сарматского времени, подтверждены новыми материалами. Эту традицию унаследовали центрально-кавказские аланы, перенесшие ее в первой половине VIII в. в бассейн Среднего Дона. Таким образом, сходство кухонных керамических комплексов VIII–IX вв. Северного Кавказа, Кубани, Нижнего и Среднего Дона, Крыма, Поволжья и Нижнего Дуная следует рассматривать как отражение общности технологических и эстетических представлений населения того времени на данный продукт гончарного производства. Исключение горшков и котлов с внутренними ручками-ушками из списка идентифицирующих булгаро-хазар археологических признаков приводит нас к заключению, которое ранее уже сделал А.П. Новосельцев, проведя анализ письменных источников о Хазарии: “...являлось ли царство алан (северокавказских. – Г.А.) частью Хазарского каганата? Источники на него дают отрицательный ответ, поскольку аланы всегда выглядят как самостоятельный субъект политики, то выступая в союзе с хазарами (чаще), то склоняясь на сторону Византии или Халифата” (1990. С. 106).

СПИСОК ЛИТЕРАТУРЫ

- Абрамова М.П.* Подкумский могильник. М., 1987.
- Алексеев В.П.* Антропология Салтовского могильника // КСИЭ. 1959. Вып. XXXI.
- Алексеев В.П.* К палеоантропологии Кабардино-Балкарии эпохи позднего средневековья // Археология и вопросы древней истории Кабардино-Балкарии. Нальчик, 1980.
- Артамонов М.И.* Средневековые поселения на Нижнем Дону // Изв. ГАИМК. 1935. Вып. 131.
- Артамонов М.И.* Саркел и некоторые другие укрепления северо-западной Хазарии // СА. 1940. Вып. VI.
- Арциховский А.В.* Курганы вятичей. М., 1930.
- Афанасьев Г.Е.* Население лесостепной зоны бассейна Среднего Дона в VIII–X вв. (аланский вариант салтово-маяцкой культуры) // Археологические открытия на новостройках. Вып. 2. М., 1987.
- Афанасьев Г.Е.* Отчет в Фонд “Культурная Инициатива” о выполнении научно-исследовательских работ по теме “Хазаро-русское пограничье (аэрокосмическое зондирование Маяцкого археологического комплекса)”. М., 1995 (Рукопись).
- Афанасьев Г.Е., Зотько М.Р., Коробов Д.С.* Первые шаги “космической археологии” в России // РА. 1999. № 2.
- Афанасьев Г.Е., Рунич А.П.* Мокрая Балка. Дневник раскопок. М., 2001.
- Бабенко В.А.* Что дали нового раскопки в Верхнем Салтове? // Тр. XIII АС. Т. 1. М., 1907.
- Балабанова М.А.* Краниологическая характеристика раннесредневекового населения Северного Кавказа (по материалам могильников Горькая Балка 1 и 2) // Материалы и исследования по археологии Северного Кавказа. Вып. 4. Армавир, 2004.
- Баранов И.А.* Таврика в эпоху раннего средневековья. Киев, 1990.
- Батиева Е.Ф.* Антропология населения Нижнего Подонья в хазарское время // ДА. 2002. № 3, 4.
- Березин Я.Б., Каминский В.Н., Малашев В.Ю.* Татарское городище и формирование памятников типа Татарка-Вербовка. М., 2012.
- Биджиев Х.Х., Саволайнен Н.П.* Керамика Хумаринского городища VII–X вв. н.э. // Проблемы археологии и этнографии Карачаево-Черкесии. Черкесск, 1982.
- Васильева И.Н.* Гончарство Волжской Болгарии в X–XIV вв. Екатеринбург, 1993.
- Воронов Ю.Н.* Могилы апсиров. М., 2003.
- Гадло А.В.* Этническая общность барсилы // Историческая этнография. Традиции и современность. Л., 1983.
- Гадло А.В.* Этническая история Северного Кавказа X–XII вв. СПб, 1994.

- Герасимова М.М.* Краниология могильника Мошечая Балка // Археологические открытия на новостройках. Вып. 1. М., 1986.
- Голубев Л.Э., Потик Е.В.* Гончарные печи VIII–IX вв. поселения у хут. Красная Звезда (Новокубанский р-он Краснодарского края) // Материалы и исследования по археологии Северного Кавказа. Вып. 5. Армавир, 2005.
- Городцов М.В.* Результаты археологических исследований в Изюмском уезде // Тр. XII АС. Т. 1. М., 1905.
- Гумилев Л.Н.* Открытие Хазарии (историко-географический этюд). М., 1966.
- Дончева-Петкова Л.* Прабългарската керамика на територията на днешните български земи // Плиска; Преслав. Т. 2. София, 1981.
- Джигунова Ф.К.* Западное Предкавказье в IV–IX вв.: Дис. ... канд. ист. наук. СПб, 2000.
- Ефимова С.Г., Кондукторова Т.С.* Население салтовомаяцкой культуры Восточной Европы по данным краниологии // МАИЭТ. 1995. Вып. IV.
- Живков Б.* Хазария през IX–X век. София, 2010.
- Зубов С.Э.* Заселение кочевниками-болгарами Среднего Поволжья в VII–VIII вв. (к вопросу об этнокультурной компоненте): Дис. ... канд. ист. наук. Казань, 2006.
- Иванов А.А.* Раннесредневековые подкурганые кочевнические захоронения второй половины VII – первой половины IX в. Нижнего Дона и Волго-Донского междуречья: Дис. ... канд. ист. наук. Волгоград, 1999.
- Иванов А.А.* Крымский археологический комплекс: исследования 2006–2009 гг. // Хазары: миф и реальность. М.; Иерусалим, 2010.
- Клейн Л.С.* Археологическая типология. Л., 1991.
- Кондукторова Т.С.* Палеоантропологические материалы Маяцкого селища // Винников А.З., Афанасьев Г.Е. Культурные комплексы Маяцкого селища. Воронеж, 1991.
- Красильников К.И.* Кухонна керамика та керамічні вироби спеціального призначення салтово-маяцької культури Східнодонецької // Vita Antiqua. № 2. Київ, 1999.
- Красильников К.И., Красильникова Л.И.* Идентифицирующие признаки населения степного Подонцовья в структуре Хазарского каганата // Хазары: миф и история. М.; Иерусалим, 2010.
- Красин М.* Результаты изучения обломков сосуда из раскопок 1978 г. в могильнике Джамагат в Карачаево-Черкесской обл. // <http://www.elot.ru/forum>
- Кузнецов В.А.* Иранизация и тюркизация Центрально-кавказского субрегиона // Памятники предскифского и скифского времени на юге Восточной Европы. М., 1997 (МИАР; № 1).
- Лопан О.В.* Средневековые глиняные подвесные котлы с внутренними ручками-ушками // Средневековые древности Дона. М.; Иерусалим, 2007 (Матер. и исследов. по археологии Дона; Вып. II).
- Ляпушкин И.И.* Славяно-русские поселения IX–XII ст. на Дону и Тамани по археологическим памятникам. Л., 1941 (МИА; № 6).
- Ляпушкин И.И.* Средневековое поселение близ ст. Суворовской // МИА. 1958. № 62.
- Магомедов М.Г.* Керамика северо-восточного Дагестана хазарского времени // Керамика древнего и средневекового Дагестана. Махачкала, 1981.
- Малашев В.Ю.* Раннесредневековая керамика могильника Клин-Яр III. Вопросы хронологии. М., 2000.
- Малашев В.Ю.* Керамика раннесредневекового могильника Мокрая Балка. М., 2001.
- Мамаев Х.М.* Хронология катакомбных могильников Чечено-Ингушетии конца IV – первой половины VIII в. // Проблемы хронологии погребальных памятников Чечено-Ингушетии. Грозный, 1986.
- Медведев А.П.* Салтовское погребение на р. Воронеж // Дивногорский сб. Вып. 1. Воронеж, 2009.
- Мерперт Н.Я.* Верхнее Салтово. Салтовская культура: Дис. ... канд. ист. наук. М., 1949.
- Мерперт Н.Я.* О генезисе салтовской культуры // КСИИМК. 1951. Вып. XXXVI.
- Миллер А.А.* Краткий отчет о работах Северо-Кавказской экспедиции Академии Истории Материальной Культуры в 1924 и 1925 гг. // Сообщ. ГАИМК. Т. 1. Л., 1926.
- Могарычев Ю.М.* Крым в VII–X вв.: проблема хазарского присутствия // Научный Татарстан. 2010. № 4.
- Николаенко А.Г., Степовой А.В.* Гончарный горн № 1 (Ремесленный квартал Арсы) // Булат из Ютановки. Волоконовка, 2005.
- Новосельцев А.П.* Хазарское государство и его роль в истории Восточной Европы и Кавказа. М., 1990.
- Петрухин В.Я., Аржанцева И.А., Зиливинская Э.Д., Флёров В.С.* “Хазарский проект”: новые исследования на юге Восточной Европы // Дивногорский сб. Вып. 1. Воронеж, 2009.
- Плетнева С.А.* От кочевий к городам. М., 1967 (МИА; № 142).
- Плетнева С.А., Красильников К.И.* Гончарные мастерские Маяцкого комплекса // Маяцкий археологический комплекс. М., 1990 (Матер. Советско-Болгаро-Венгерской экспедиции).
- Покровский А.М.* Верхне-Салтовский могильник // Тр. XII АС. Т. 1. М., 1905.
- Рашев Р.* Этнический аспект материальной культуры Первого Болгарского царства // Finno-Ugrica. 2008. № 11.
- Ромашов С.А.* Историческая география Хазарского каганата (V–XIII вв.). Ч. III // Archivum Eurasiae Medii Aevi. 2002–2003. V. 12.
- Савченко Е.И.* Крымский могильник // Археологические открытия на новостройках. Вып. 1. М., 1986.

- Сарапулкин В.А.* Керамика и керамическое производство лесостепного варианта салтово-маяцкой культуры: Дис. ... канд. ист. наук. Липецк, 2003.
- Семенов-Зусер С.А.* Розкопки біля с. Салтова 1946 р. // Археологічні пам'ятки УРСР. Київ, 1949.
- Соков П.В.* Раннесредневековые памятники VIII–IX вв. Средней Кубани: Дис. ... канд. ист. наук. Армавир, 2004.
- Федоров Я.А., Федоров Г.С.* Ранние тюрки на Северном Кавказе. М., 1978.
- Флёров В.С.* “Города” и “замки” Хазарского каганата. Археологическая реальность. М.; Иерусалим, 2011.
- Хлебникова Т.М.* Керамика памятников Волжской Болгарии. К вопросу об этнокультурном составе населения. М., 1984.
- Цетлин Ю.Б.* Заключение по результатам технико-технологического изучения керамики из рва Маяцкого городища. М., 2012 (Рукопись).
- Чеченов И.М.* Новые материалы и исследования по средневековой археологии Центрального Кавказа // Археологические открытия на новостройках Кабардино-Балкарии в 1972–1979 гг. Т. 3. Нальчик, 1987.
- Чеченов И.М.* О правомерности выделения в Центрально-кавказском субрегионе тюрко-болгарского варианта салтово-маяцкой культуры // XXIV “Крупновские чтения” по археологии Северного Кавказа. Нальчик, 2006.
- Шрамко Б.А.* Кераміка Салтівської культури // Тр. історичного факультету Харківського державного університету. 1959. Т. 7.
- Brook K.A.* The Jews of Khazaria. Northvale, N.J.; Jerusalem, 1999.
- Kazakov E.P., Chalikov A.Ch., Chuzin F.S.* Die Keramik vom Saltovo-typ aus dem mittleren Wolgagebiet // Die Keramik der Saltovo-Majaki Kultur und ihrer Varianten. Budapest, 1990 (Varia Archaeologica Hungarica; V. III).
- Krasil'nikov K.I.* Die Keramik der Saltovo-Majaki Kultur am Nördlichen Mittellauf des Donec // Die Keramik der Saltovo-Majaki Kultur und ihrer Varianten. Budapest, 1990 (Varia Archaeologica Hungarica; V. III).
- Kozlov V.I.* Die Keramik der Siedlungen der Balkan-Donau-Kultur im 8.–10. Jh. an der Meeresküste des Fließbinnenlandes Dnester-Donau // Die Keramik der Saltovo-Majaki Kultur und ihrer Varianten. Budapest, 1990 (Varia Archaeologica Hungarica; V. III).
- Madgearu A.* The Dridu culture and the changing position of Romania among the communist state // Archaeologia Bulgarica. 2007. V. XI. № 2.
- Parchomenko O.V.* Die Keramik der Saltovo-Kultur am Oberen Lauf der Don // Die Keramik der Saltovo-Majaki Kultur und ihrer Varianten. Budapest, 1990 (Varia Archaeologica Hungarica; V. III).
- Piatigorsky J., Sapir J.* L'Empire khazar VII^e–XI^e siècle. Paris, 2005.
- Spinei V.* Die Tonkessel aus dem Karpaten-Dnestr-Raum // Die Keramik der Saltovo-Majaki Kultur und ihrer Varianten. Budapest, 1990 (Varia Archaeologica Hungarica; V. III).
- Spinei V.* The Romanians and the Turkic nomads north of Danube Delta from the Tenth to the Mid-Thirteenth Century. Brill, 2009.
- Werbart B.* Khazars or “Saltovo-Majaki Culture”? Prejudices about Archaeology and Ethnicity // Current Swedish Archaeology. 1996. V. 4.